



As imagens contidas neste manual são meramente ilustrativas.

MANUAL DE INSTRUÇÕES
ASPIRADOR DE ÁGUA E PÓ 2 EM 1

MULTI MOB



LEIA O MANUAL
DE INSTRUÇÕES

FW006488
Rev.01_Abril/2019

Wap



INTRODUÇÃO / APRESENTAÇÃO DO PRODUTO

Parabéns!

Você acaba de se tornar uma AUTORIDADE EM LIMPEZA!

Você vai descobrir no seu dia-a-dia, todos os benefícios de utilizar um produto WAP, que é sinônimo de potência, durabilidade, design e principalmente soluções que trazem mais praticidade e desempenho com menor esforço. Dê boas vindas a esse verdadeiro parceiro da limpeza em sua casa e tenha mais tempo para você e sua família.

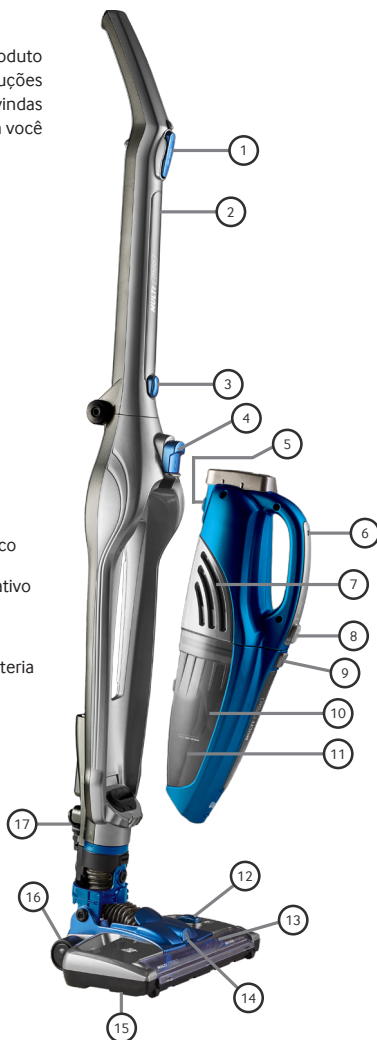
www.wap.ind.br

Bem-vindo ao mundo WAP!

Conheça as peças e acessórios que vão facilitar a sua vida

Ao abrir a caixa você vai encontrar todo o respeito que a WAP dedica a você. Aqui estão todas as peças e acessórios que você precisa conhecer bem para obter um melhor resultado. Confira se todos os componentes estão presentes e em perfeito estado. Depois, mãos a obra.

- | | |
|---|----------------------------------|
| 1. Botão liga/desliga da haste articulada | 14. Luz LED auxiliar |
| 2. Haste articulada | 15. Bico múltiplo |
| 3. Botão trava da articulação | 16. Rodas |
| 4. Botão trava da unidade principal | 17. Botão trava do bico múltiplo |
| 5. Conector para carregamento da bateria da unidade principal | 18. MOP elétrico rotativo |
| 6. Luz indicadora de carregamento | 19. Bico para água |
| 7. Abertura lateral para exaustão de ar | 20. Bico canto |
| 8. Botão liga/desliga | 21. Bico escova |
| 9. Botão para destravamento do recipiente de sujeira | 22. Carregador da bateria |
| 10. Filtro HEPA (O filtro já vem instalado no produto) | |
| 11. Recipiente de sujeira | |
| 12. Botão liga/desliga do MOP elétrico rotativo | |
| 13. Escova elétrica rotativa | |





ASPIRADOR DE ÁGUA PÓ 2 EM 1 MULTI MOB

Tensão de trabalho (VDC)	22.2
Bateria (mAh)	2000
Tipo da bateria / Removível	Li-Ion / Não
Tempo de carregamento (h)	3~5
Autonomia (minutos)*	≤ 30
Nível de ruído (dB(A))	83
Modo de controle	Manual
Capacidade útil do recipiente para pó (L)	0,600
Capacidade útil do recipiente para água (L)	0,250
Dimensões do Produto (C x L x A) (cm)	27 x 19 x 116
Peso líquido (kg)	1,2

CARREGADOR / ADAPTADOR

Tensão de saída (VDC)	26
Corrente de saída (mA)	400

*A autonomia (quando o aparelho está totalmente carregado) poderá variar conforme a área, superfície, ciclos, modo de operação e nível de sucção.

A Fresnomaq Indústria de Máquinas S/A se reserva o direito de promover alterações a qualquer momento e sem prévio aviso, em decorrência de avanços tecnológicos e modificações de especificações técnicas e comerciais. Os valores de performance e dados técnicos indicados neste catálogo, como potência, tensão aplicada, entre outros, podem variar de acordo com os fatores de aplicação (intemperanças do ambiente, superfícies a serem trabalhadas, etc.) e acessórios utilizados. Outra situação que pode nos levar a efetuar algum tipo de alteração referente aos valores de performance, será mediante a atualização e lançamentos de novas versões de produtos da linha.



OBSERVAÇÕES IMPORTANTES / INSTRUÇÕES DE SEGURANÇA

O manual do usuário que acompanha seu equipamento foi desenvolvido com o objetivo de esclarecer quaisquer dúvidas que possam surgir durante o uso. Além disso, ele contém informações importantes sobre segurança que se seguidas corretamente, podem garantir o bom funcionamento do aparelho e, mais importante, garantir a sua segurança.

Pensando no consumidor, este manual foi produzido com textos objetivos e claros, imagens e fotos que facilitam o entendimento dos procedimentos descritos e enfatizando observações que requerem maior atenção para o melhor uso do aparelho.

LEGENDA:

NOTA

Indica ao usuário detalhes sobre o funcionamento do aparelho, geralmente recomendações da melhor utilização deste.

IMPORTANTE

Indica ao usuário observações muito importantes sobre o funcionamento, recomendações que não podem deixar de ser realizadas para garantir sua segurança.

! ATENÇÃO!

Indica ao usuário procedimentos que requerem muita atenção, pois podem trazer riscos ao aparelho e também a saúde do usuário se não realizados corretamente.

! PERIGO

Indica ao usuário práticas inseguras quanto ao funcionamento do aparelho, que podem resultar em alto risco à saúde e/ou acidentes graves ou fatais.

O seu aspirador foi projetado de forma a garantir sua total segurança. Use corretamente, seguindo sempre as instruções.

INSTRUÇÕES DE SEGURANÇA

- Antes de utilizar o dispositivo, verifique se a voltagem da rede local coincide com a voltagem do adaptador de rede 100-240 V.
- Desligue o produto da tomada sempre que fizer limpeza/manutenção.
- Evite deixar o cabo elétrico do carregador em contato com objetos cortantes ou quinas para não danificá-lo.
- Mantenha o cabo elétrico longe de superfícies aquecidas (por exemplo, superfícies de fogão e fornos).
- Nunca remova o carregador da tomada puxando pelo cabo elétrico. Use o plugue.
- Não prenda, torça, estique ou amarre o cabo elétrico.
- Se o cabo de alimentação estiver danificado, ele deve ser substituído pelo Serviço Autorizado Wap ou por técnicos qualificados para evitar situações de risco.
- Para evitar riscos de choque elétrico, não molhe, não utilize o produto e nem toque no carregador e cabo elétrico com as mãos molhadas.
- Não submerja o cabo elétrico, o carregador ou o próprio produto na água, em outros tipos de líquidos ou materiais inflamáveis.
- Nunca exponha o equipamento sob a chuva ou respingos, guarde-o sempre em um local seco e seguro.
- Este produto não deve ser utilizado por pessoas (incluindo crianças) com capacidades físicas, sensoriais ou mentais reduzidas, ou sem experiência e conhecimento, a menos que sejam supervisionadas ou instruídas em relação ao uso do produto por alguém que seja responsável por sua segurança.
- Crianças devem ser supervisionadas para que não brinquem com o produto.
- Nunca direcione o aspirador de pó para pessoas ou animais quando estiver ligado.

INSTRUÇÕES DE SEGURANÇA



<ul style="list-style-type: none">• Utilize o produto apenas com os acessórios originais que acompanham o produto.
<ul style="list-style-type: none">• Não armazene o produto em locais com alta temperatura, como no interior de veículos sob o sol, perto de equipamentos de aquecimento.
<ul style="list-style-type: none">• Após desembalar o produto, mantenha o material da embalagem fora do alcance de crianças.
<ul style="list-style-type: none">• Utilize peças originais. Isso evita danos ao produto e riscos a quem o manipula.
<ul style="list-style-type: none">• Conecte o aspirador em uma tomada exclusiva e em perfeito estado para evitar sobrecarga na rede elétrica e/ou mau contato na tomada.
<ul style="list-style-type: none">• Não opere o produto com as saídas de exaustão do ar e bocal de sucção tampadas.
<ul style="list-style-type: none">• Nunca utilize o aspirador sem os filtros.
<ul style="list-style-type: none">• Não deixe o dispositivo sem supervisão quando o plugue de carregamento estiver conectado.
<ul style="list-style-type: none">• Produtos em spray aerossol podem ser inflamáveis. Não os utilize próximo ao aspirador.
<ul style="list-style-type: none">• Para movimentar o equipamento, utilizar a alça.
<ul style="list-style-type: none">• Não force o movimento quando o produto enroscar em algum objeto.
<ul style="list-style-type: none">• Use o equipamento somente para os propósitos descritos neste manual. É vedado o uso para outras finalidades.
<ul style="list-style-type: none">• Nunca coloque o aspirador em funcionamento sem o filtro, a ausência dele causa dano irreversível ao motor de aspiração.
<ul style="list-style-type: none">• Mantenha o seu aspirador em local seco, fresco, ventilado e longe de produtos inflamáveis e/ou explosivos.
<ul style="list-style-type: none">• Esvaziar o recipiente de pó sempre antes de guardar o equipamento.
<ul style="list-style-type: none">• Use luvas de proteção para limpeza do equipamento. Podem existir vários tipos de fungos e bactérias no recipiente de pó e filtros.
<ul style="list-style-type: none">• Em casos de acidente ou quebra, desligue o equipamento imediatamente.
<ul style="list-style-type: none">• Em função do motor utilizado neste equipamento, é possível que nas primeiras utilizações seja percebido um odor característico de verniz aplicado para isolamento elétrico devido ao aquecimento.
<ul style="list-style-type: none">• Nunca limpe o equipamento com álcool, solventes ou outros produtos agressivos de limpeza.
IMPORTANTE! CUIDADOS ESPECIAIS.
<ul style="list-style-type: none">• Nunca tente abrir o produto, carregador da bateria ou até substituir o cabo elétrico do carregador.
<ul style="list-style-type: none">• Para evitar o risco de ferimentos pessoais, nunca tente abrir o compartimento da bateria do aparelho.
<ul style="list-style-type: none">• Não deixe nenhum componente de metal ou pó no terminal do carregador de bateria.
<ul style="list-style-type: none">• Nunca tente consertar a bateria e outras partes do produto.
<ul style="list-style-type: none">• Para evitar calor excessivo e danos no aspirador ou nas baterias, não opere o produto durante o carregamento.
<ul style="list-style-type: none">• Nunca puxe o cabo para desconectar o carregador de bateria da rede elétrica, use sempre o plugue.
<ul style="list-style-type: none">• Não substitua um conjunto de baterias recarregáveis por baterias não recarregáveis.
<ul style="list-style-type: none">• Para substituir as baterias, dirija-se ao Serviço de Assistência Técnica WAP mais próxima.
<ul style="list-style-type: none">• As baterias são concebidas para utilização exclusiva em ambientes internos.
<ul style="list-style-type: none">• As baterias foram desenvolvidas para utilização exclusiva deste produto/modelo, não utilize para outros fins.
<ul style="list-style-type: none">• Não desmonte ou jogue as baterias no fogo.



INSTRUÇÕES DE SEGURANÇA

- Não opere o aparelho em locais com temperaturas muito elevadas.
- Não remova, danifique ou desmonte a bateria do plástico de proteção.
- Não as mergulhar na água. As baterias devem ser manuseadas com cuidado.
- Não coloque as baterias na boca.
- Não deixe as baterias entrarem em contato com outros objetos metálicos (anéis, pregos, clips e similares).
- Tenha cuidado de não criar curto-circuito nas baterias inserindo objetos metálicos nas suas extremidades. Se ocorrer um curto-circuito, a temperatura pode subir perigosamente e causar queimaduras graves ou até mesmo provocar um incêndio.
- Se for detectado o vazamento de líquidos da bateria, não deixe entrar em contato com a pele, não esfregue os olhos. Se acontecer, lave as mãos e procure um Serviço Autorizado WAP.

ATENÇÃO! Nunca aspire:

- Qualquer tipo de líquidos inflamáveis (por exemplo, combustíveis e solventes), ou materiais em combustão e resultantes da combustão (por exemplo, cinzas), pode haver risco de explosão.
- Partícula de poeira muito fina, como toner, gesso e cimento: esses resíduos podem ir para o motor, uma vez que tem uma espessura que dificulta a retenção da partícula no filtro.
- Objetos grandes, como pedaços de tecido, pedaços grandes de papel, revestimento de maços de cigarro: eles podem obstruir a passagem do ar pela mangueira.
- Objetos cortantes e pontiagudos, como grampos, alfinetes, agulhas e cacos de vidro: eles podem danificar os filtros.
- Líquidos que contêm alto grau de espumação.



ATENÇÃO!

Este produto não foi projetado para aspiração de partículas muito finas, como toner, gesso e/ou cimento entre outros. O uso incorreto ocasionará problemas no motor e perda de garantia.



ATENÇÃO!

Nunca ligue o plugue na tomada antes de montar o equipamento e prepará-lo para o funcionamento, seguindo as instruções a seguir.

IMPORTANTE

A Fresnomaq Indústria de Máquinas S/A. não se responsabiliza por danos pessoais ou materiais ocasionados pela utilização indevida deste equipamento.

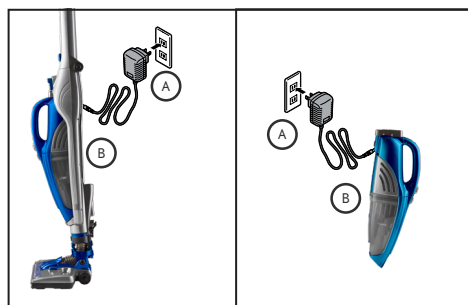


ANTES DA UTILIZAÇÃO

Retire o produto da embalagem junto de todos os seus acessórios para iniciar a montagem.

CARREGANDO O PRODUTO

Desenrole o cabo, conecte o carregador na tomada elétrica (A) e o plugue na entrada de carregamento do aparelho (B).



INDICAÇÕES DE CARREGAMENTO:

LED vermelho aceso: Indica que o produto está ligado ou em funcionamento.

LED vermelho piscando: Indica que a bateria está sem carga ou está em processo de carregamento, então deve-se colocar seu equipamento para carregar ou aguardar o fim do carregamento.

LED verde e vermelho piscando intercalados: Indica que o produto está com o interruptor ligado e com a bateria vazia. Faz-se necessário pressionar o botão liga/desliga para desligar o aparelho, em seguida o mesmo poderá ser recarregado.

LED verde aceso: A carga da bateria do seu equipamento está completa.

IMPORTANTE

Certifique que o produto esteja desligado para colocar em modo de carregamento, e verifique se a luz indicativa vermelha está piscando.

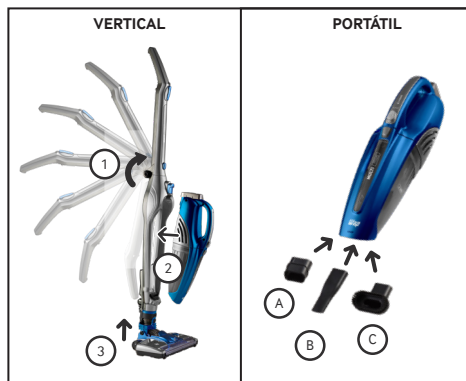
Na primeira utilização seu aparelho deve ser carregado por um período mínimo de 6 horas.

NOTA

- O seu produto não foi projetado para ser operado/ligado durante o carregamento.

MODOS DE UTILIZAÇÃO

Para iniciar a operação, você deverá escolher e conectar o acessório mais apropriado para a limpeza a ser executada. O seu produto poderá ser utilizado através de 2 modos:



MODO VERTICAL

Para utilizar o produto com a base vertical, desdobre a haste e coloque-o em sua posição vertical e conecte bico múltiplo a base vertical. Este acessório é recomendado para limpeza de piso frio e carpetes.

MODO PORTÁTIL

Para utilizar o seu produto no modo portátil, deve-se conectar o devido acessório no bocal de sucção do produto conforme a necessidade e tipo de sujeira a ser removida. Para a montagem basta conectar o acessório desejado no local indicado conforme ilustrado abaixo. O seu produto acompanha os acessórios:

(A) – Bico para água, recomendado para a aspiração de líquidos.

(B) – Bico canto, recomendado para limpeza em locais de difícil acesso ou estreitos.

(C) – Bico escova para limpeza de superfícies delicadas ou que exigem atrito para remoção da sujeira.

NOTA

- Para a montagem basta conectar o acessório desejado no local indicado conforme ilustração acima.



UTILIZANDO SEU ASPIRADOR / LIMPEZA E MANUTENÇÃO

LIGANDO O APARELHO

O seu aspirador de água e pó é equipado com um interruptor elétrico, você deve pressionar o botão LIGA/DESLIGA para ligar ou desligar o seu produto no local indicado abaixo:

NOTA

- Quando utilizado o produto no modo vertical, deve-se ligar e desligar o produto apenas na base vertical, pois os interruptores da unidade principal e base vertical não são interligados.



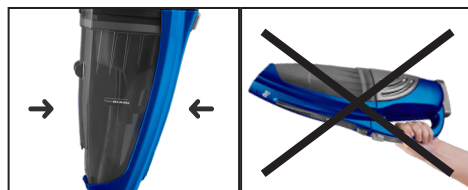
1. ASPIRANDO SÓLIDOS

Durante a utilização do produto, o filtro HEPA poderá saturar antes de atingir a capacidade máxima útil do recipiente. Se ocorrer, verifique e limpe-o para continuar utilizando o seu produto com o melhor desempenho.

2. ASPIRANDO LÍQUIDOS

Durante a aspiração de líquidos verifique frequentemente o nível de água do recipiente, o mesmo não pode ultrapassar a marcação indicada.

Ao utilizar o produto para aspiração de líquidos, deve-se sempre colocar o produto na posição vertical a fim de evitar vazamentos. Quando o mesmo estiver com o recipiente cheio de água não deixe o produto na horizontal ou de ponta cabeça.



! ATENÇÃO!

O seu aparelho não foi projetado para aspiração de grandes quantidades de líquidos. A máxima capacidade de armazenamento para aspiração de líquidos é 250 ml, caso for aspirado uma quantidade maior, a água em excesso será jogada para fora do aparelho, podendo comprometer os componentes elétricos do seu produto.

UTILIZANDO O MOP

Para a utilização da função MOP, o aspirador deve estar na haste articulada, com a aspiração e escova elétrica rotativa ligada. Para acionar o MOP basta pressionar o botão liga/desliga do MOP elétrico rotativo.

LIMPEZA DO RECIPIENTE



1. Pressionar o botão para destravar e em seguida remove o recipiente de sujeira no sentido ilustrado sobre uma lixeira.



2. Para a remoção do filtro HEPA, gire-o no sentido anti-horário em aproximadamente um quarto e remova-o. Em seguida retire o suporte do filtro.



3. Despeje a sujeira dentro de uma lixeira. Se necessário você poderá remover a sujeira manualmente ou lavar o recipiente com água corrente fria.



CUIDADOS E LIMPEZA DO FILTRO

A limpeza do filtro HEPA deve ser realizada com uma escova de cerdas macias e finas para a remoção da sujeira e resíduos ou lave-o em água corrente. Depois de concluído a limpeza, deixe o filtro secar completamente antes de utilizar o seu produto novamente e repita o processo inverso para efetuar a montagem dos componentes.

Caso não seja mais possível efetuar a limpeza ou a sujeira incrustada estiver impactando no desempenho do seu equipamento, você poderá compra-lo entrando em contato com um de nossos Serviços Autorizado WAP mais próximo.



ATENÇÃO!

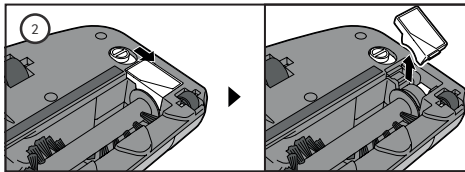
Nunca lave os compartimentos ou os filtros de pó em uma máquina de lavar louça ou lava roupas.

IMPORTANTE

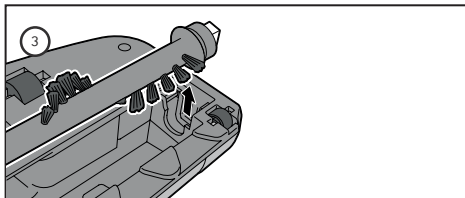
Deixe o filtro secar completamente antes de utilizar novamente ou guardar seu produto.

CUIDADOS E LIMPEZA DA ESCOVA ELÉTRICA ROTATIVA

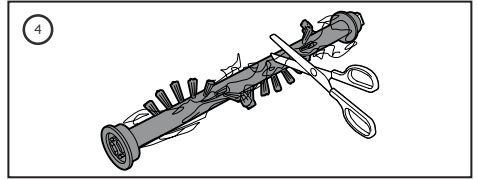
1. Para desmontar o bico múltiplo pressione o botão trava e em seguida, remova-o.



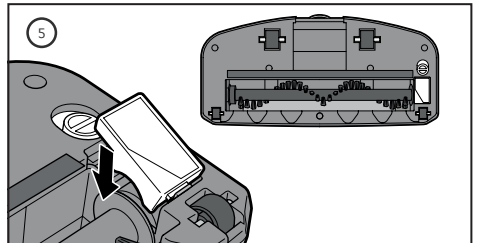
2. Deslize o botão da tampa de fixação da escova rotativa, e a tampa soltará ligeiramente.



3. Retire a escova, conforme o sentido indicado.

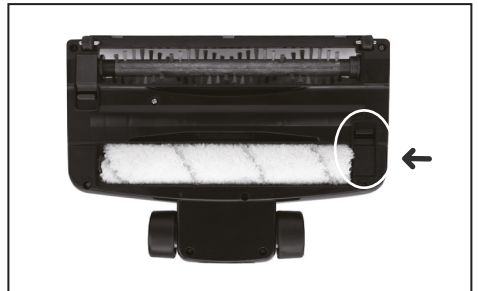


4. Limpe-a, você poderá utilizar cuidadosamente uma tesoura para remover quaisquer objetos, que possam ter ficado presos, enrolados ou enroscados na escova rotativa.



5. Recoloque a escova giratória conforme a posição indicada, certifique-se de que ela se encaixa corretamente em seu local respectivo e de que está girando livremente.

CUIDADOS E LIMPEZA DO MOP ELÉTRICO ROTATIVO



Para desmontar e efetuar a limpeza do MOP elétrico rotativo repita as mesmas etapas de desmontagem e montagem indicado nos itens 1, 2, 3 e 5 (pág 9) para o MOP.



SOLUÇÕES PARA POSSÍVEIS PROBLEMAS

SINTOMA	CAUSA	SOLUÇÃO
O produto não funciona ou o motor para repentinamente	Botão Liga / Desliga está desligado	Pressione o botão Liga / Desliga.
	Bateria descarregada ou com nível abaixo do necessário	Verifique se o aspirador está carregado o suficiente para realizar o trabalho, se não, carregue-o.
Baixo rendimento na aspiração	O recipiente de pó está cheio	Esvazie o recipiente de pó.
	Os filtros do motor estão obstruídos	Limpe o filtro.
	Objetos obstruindo o bocal de sucção	Desobstrua o bocal de aspiração.
	Entupimento nos tubos ou bicos	Desobstrua os tubos ou bicos.
Produto não carrega	Verifique se o plugue do carregador está conectado corretamente no produto.	Remova o plugue do aparelho e conecte novamente.
	Carregador pode estar mal encaixado ou com mal contato na tomada elétrica.	Retire o carregador da tomada e conecte-o novamente.
	Botão Liga / Desliga está desligado	Pressione o botão Liga / Desliga para desligar o produto. Em seguida, uma luz indicativa vermelha irá piscar indicando que o seu produto está sendo carregado.

Se estas opções não resolverem os problemas acima descritos, entre em contato com um Serviço Autorizado WAP. Para demais esclarecimentos, conecte-se conosco em nossas redes sociais. A WAP tem mais de 700 Serviços Autorizados em todo o Brasil. Se você mora em uma cidade que não tem Serviço Autorizado WAP, basta entrar em contato com o Serviço de Atendimento ao Consumidor (SAC) e solicitar um código de postagem para enviar o equipamento para o Serviço Autorizado mais próximo pelo correio. O código de postagem pode ser utilizado nos casos em que a residência do consumidor fica acima de 40 quilômetros de distância do Serviço Autorizado e quando o produto está no período da garantia.

RECICLAGEM DO ASPIRADOR

Não jogue fora o seu aparelho sem ter retirado anteriormente as baterias. Para retirar as baterias dirija-se ao Serviço Autorizado WAP mais próximo.

ATENÇÃO!

Visando diminuir o impacto da poluição e contaminação ambiental, a WAP procura projetar os seus produtos e embalagens com materiais recicláveis de fácil separação. Em conformidade com a regulamentação (Diretiva 2002/95/CE) em vigor, todos os aparelhos fora de uso devem ser entregues num Serviço de Assistência Técnica WAP ou empresas de separações e reciclagem de materiais que se encarregará da sua eliminação, assim evitando que estes sejam descartados no solo, lenções freáticos, prejudicando sua saúde e bem estar.

Não substitua um conjunto de baterias recarregáveis por baterias não recarregáveis. Para substituir as baterias, dirija-se ao Serviço de Assistência Técnica WAP mais próxima. As baterias são concebidas para uma utilização exclusivamente dentro de casa. Não desmonte ou jogue as baterias no fogo. Não remova, danifique ou desmonte a bateria do plástico de proteção. Não as mergulhe na água. As baterias devem ser manuseadas com cuidado. Não coloque as baterias na boca. Não deixe as baterias entrar em contato com outros objetos metálicos (anéis, pregos, parafusos). Tenha cuidado de não criar curto-circuito nas baterias inserindo objetos metálicos nas suas extremidades. Se ocorrer um curto-circuito, a temperatura das baterias pode subir perigosamente e causar queimaduras graves ou até mesmo provocar um incêndio. Se as baterias verterem, não esfregue os olhos nem as mucosas. Lave as mãos e enxague os olhos com água limpa. Se o desconforto persistir, procure um médico.





TERMOS DE GARANTIA

A) Os prazos de garantia

O fabricante garante o aparelho identificado na Nota Fiscal de Venda ao Consumidor Final nas condições e prazos listados a seguir:

1. O prazo de **garantia do produto** (exceto a bateria) se compõe de:

Garantia legal: 3 meses
Garantia contratual: 9 meses
Garantia total: 12 meses

1.1. Garantia legal

Os componentes (acessórios, mangueira de alta pressão, lanças e bicos de alta pressão, bicos injetores, mangueiras de sucção e aspiração, gatilhos, recipientes, capôs, tubos, extensões, anéis, vedações, anéis o-rings, gaxetas, partes e peças plásticas externas) são garantidos contra defeitos e insuficiências do equipamento que, comprovadamente, se devem a defeitos de material ou de fabricação, pelo prazo legal de 90 (noventa) dias, contados a partir da data de entrega do produto ao consumidor, tendo como base a Nota Fiscal de Venda ao Consumidor Final.

1.2. Garantia contratual

O fabricante garante o aparelho devidamente identificado na Nota Fiscal de Venda ao Consumidor Final, contra qualquer defeito de fabricação que se apresentar no período de 270 (duzentos e setenta) dias, prazo que será contado a partir do término da garantia legal, devidamente comprovados, tendo como base a data de venda constante na Nota Fiscal de Venda ao Consumidor Final.

2. O prazo de **garantia da bateria** se compõe de:

Garantia legal: 3 meses
Garantia contratual: 3 meses
Garantia total: 6 meses

2.1. Garantia legal

Os componentes (acessórios, mangueira de alta pressão, lanças e bicos de alta pressão, bicos injetores, mangueiras de sucção e aspiração, gatilhos, recipientes, capôs, tubos, extensões, anéis, vedações, anéis o-rings, gaxetas, partes e peças plásticas externas) são garantidos contra defeitos e insuficiências do equipamento que, comprovadamente, se devem a defeitos de material ou de fabricação, pelo prazo legal de 90 (noventa) dias, contados a partir da data de entrega do produto ao consumidor, tendo como base a Nota Fiscal de Venda ao Consumidor Final.

2.2. Garantia contratual

O fabricante fornece garantia da bateria contra qualquer defeito de fabricação que se apresentar no período de 90 (noventa) dias, prazo que será contado a partir do término da garantia legal, devidamente comprovados, tendo como base a data de venda constante na Nota Fiscal de Venda ao Consumidor Final.

B) Condições gerais da garantia

1. A garantia abrange a remoção de todos os defeitos ou insuficiências que se devem a defeitos de material ou de fabricação, sendo que todo e qualquer defeito deverá ser comunicado imediatamente a um de nossos Serviços Autorizados WAP.

2. As garantias serão prestadas sem qualquer ônus para o consumidor e não causam uma prorrogação nem um reinício do tempo de garantia. As partes e peças substituídas passam a ser de propriedade da Fresnomaq Indústria de Máquinas S/A.

3. O local da prestação do serviço gratuito de garantia é qualquer um de nossos Serviços Autorizados WAP. Nas demais localidades onde o fabricante não mantiver Serviços Autorizados, os defeitos deverão ser comunicados imediatamente ao revendedor do produto. Nesses casos, as despesas recorrentes de transporte de aparelho, bem como viagem e estadia de um técnico (quando for o caso), acontecerão por conta e custo do consumidor final seja qual for a época ou natureza do serviço.

4. A Fresnomaq Indústria de Máquinas S/A. somente assumir a garantia se o equipamento estiver acompanhado da Nota Fiscal de Venda e dentro dos prazos acima especificados. Em casos de garantia, o equipamento deverá ser entregue a um de nossos Serviços Autorizados. Ao remeter o equipamento para Serviço Autorizado WAP, deve-se observar que o equipamento esteja bem empacotado e na embalagem original, com indicação completa do remetente, e se possível acompanhada de um breve descrição do defeito. Pedimos a gentileza de verificar o endereço do Serviço Autorizado WAP mais próximo.

5. A Fresnomaq Indústria de Máquinas S/A. não se responsabiliza por qualquer dano pessoal ou material oriundo da utilização imprópria do equipamento. Não nos responsabilizamos por danos causados a pisos, superfícies e outros objetos que tenham sido tratados de forma diferente à indicada no manual de instruções. A garantia cessa também em casos de danificação do aparelho por utilização de produtos químicos não apropriados; de ligações e instalações contrárias às instruções; manuseio inadequado, bem como a não observância das instruções de funcionamento; vazão e pressão; rompimento de lacres; trabalho do equipamento insuficientemente abastecido de água; trabalho com o equipamento sem água; ausência de aterramento na ligação elétrica; tensões e correntes superiores ou inferiores aos valores indicados e recomendados para cada equipamento; utilização de água suja ou impura; filtros de água sujos ou obstruídos, ausência dos filtros; mistura de produtos químicos (espumantes, infláveis ou agressivos à saúde e à natureza); danificação de cabos elétricos e mangueiras; utilização de extensões inadequadas do cabo elétrico; utilização de peças e componentes que não sejam recomendadas pelo fabricante (e devidamente marcados e identificados); a não verificação periódica do nível do óleo, dos filtros, mangueiras e demais dutos; a não regularidade do enxágue do sistema e a exposição e estocagem dos equipamentos de forma diferente à indicada.

6. A garantia também cessará automaticamente quando da verificação de defeitos causados por serviços de reparo e manutenção executados por pessoas não instruídas ou autorizadas para tal.

7. Expirado o prazo de vigência desta garantia, cessará toda a responsabilidade do fabricante quanto à validade dos termos e condições aqui descritos.



APROVEITE SEU NOVO ASPIRADOR DE PÓ 2 EM 1 MULTI MOB



CONSULTE A RELAÇÃO ATUALIZADA DE
ASSISTÊNCIAS TÉCNICAS AUTORIZADAS NO SITE

www.wap.ind.br

Caso precise de informações adicionais ou tenha dúvidas sobre a garantia, entre em contato através do nosso SAC - Serviço de Atendimento ao Consumidor, pelo telefone ou e-mail abaixo:

Tel.: (41) 3513-9600 | E-mail: sac@wap.ind.br

Wap

Fresnomaq Indústria de Máquinas S/A
Rua Antonio Singer, 200
São José dos Pinhais | PR | Brasil
CEP: 83.090-362