

## APRESENTAÇÃO DO PRODUTO



1. Alça
2. Regulagem de sucção
3. Bocal de sopra
4. Bico múltiplo (FW005255)
5. Botão liga/desliga
6. Trava de segurança
7. Bocal de aspiração
8. Porta acessórios
9. Rodízios
10. Filtro de tecido lavável (FW005258)
11. Filtro espuma (FW005248)
12. Mangueira (FW005257)
13. Três extensões de plástico (Código unitário: FW005256)
14. Bico canto e escova (FW005259)

**Acessório opcional**  
Filtro de papel descartável (FW005736)

**Acessório opcional**  
Filtro de pano para pó (FW008889)

*Os acessórios opcionais podem ser adquiridos em um Serviço Autorizado WAP ou no site oficial da WAP.*

*Os acessórios se encontram dentro do corpo do produto. Retire-os e siga as instruções de montagem antes de utilizar o produto.*

## DADOS TÉCNICOS

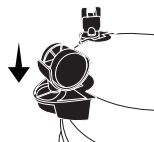
Tensão (V)	127	220
Potência Elétrica (W)	1400	
Vácuo (Mbar)	140	
Capacidade Total do Recipiente (L)	10	
Capacidade Útil do Recipiente para Líquidos (L)	3,4	
Capacidade Útil do Recipiente para Sólidos (L)	7	
Comprimento da Mangueira (m)	1,5	
Comprimento do Cabo Elétrico (m)	2	
Peso Líquido (kg)	3	
Dimensões do Produto Montado (C x L x A) (cm)	27 x 27 x 45	

02

## UTILIZANDO SEU PRODUTO

1. Retire o equipamento e os componentes de dentro da embalagem. Abra as travas laterais do cabeçote, e retire todos os acessórios que estão dentro do barril para montar o aspirador.

2. Encaixe os rodízios na base de seu aspirador (se necessário com o auxílio do martelo de borracha) e bata levemente no local indicado até o encaixe total do rodízio.

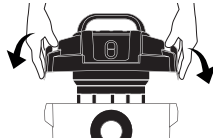


### ATENÇÃO

- Nunca ligue o plugue na tomada antes de montar o equipamento e prepare-o para o funcionamento seguindo as instruções a seguir.

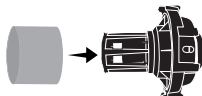
## FILTRO

4. Para colocar o filtro, abra as travas laterais do cabeçote e retire-o do corpo do produto.



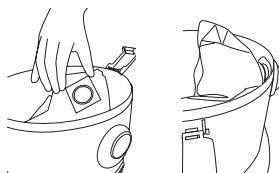
## PARA ASPIRAR ÁGUA

5. Coloque o filtro espuma no local indicado abaixo, utilizado apenas para aspirar líquidos.

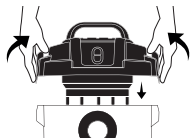


## PARA ASPIRAR PÓ

6. Coloque o filtro de tecido na parte interna do bocal de entrada como mostrado na imagem abaixo, utilizado apenas para sucção de pó.



7. Coloque o cabeçote novamente encaixando os fechos laterais.



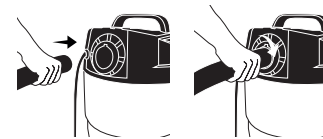
### IMPORTANTE

**FILTRO DE TECIDO LAVÁVEL**  
Deve ser utilizado apenas para sucção de pó.  
**FILTRO ESPUMA**  
Deve ser utilizado apenas para aspirar líquidos.

03

## FUNÇÃO SOPRO

1. Conecte a mangueira de sucção no bocal de sopra localizado na parte superior do seu aspirador. Em seguida, gire em sentido horário para travar.



## LIMPEZA, CONSERVAÇÃO E ARMAZENAMENTO

### ! CUIDADO

- Antes de iniciar a limpeza, retire o cabo elétrico da tomada para evitar possíveis choques.  
- Recomenda-se que todos os filtros sejam verificados e limpos após cada uso.

## DEPOIS DE ASPIRAR LÍQUIDOS

1. Desconecte todos os acessórios e mangueira flexível do produto.
2. Desconecte o cabeçote do corpo do produto abrindo as travas laterais.
3. Esvazie o recipiente que tenha água suja e limpe o interior do corpo do produto com um pano para remover qualquer sujidade.
4. Retire o filtro de espuma, enxague em água corrente e deixe secar completamente.
5. Enxague e limpe completamente todas as peças e acessórios e deixe secar por completo antes do armazenamento.

### ! ATENÇÃO

- Nunca lave os compartimentos ou os filtros em uma máquina de lavar louça ou lava roupas.

## SOLUCIONANDO PROBLEMAS

SINTOMA	CAUSA	SOLUÇÃO
O produto não funciona ou o motor para repentinamente	Botão Liga / Desliga está desligado	Pressione o botão Liga / Desliga.
	Verifique a tensão da rede elétrica	Conectar o produto em uma rede adequada.
	Plugue está fora da tomada ou incorretamente inserido	Coloque o plugue na tomada e certifique-se que está totalmente inserido.
	Superaquecimento do motor	Espere o aparelho esfriar para depois utilizar.
Sem sucção ou com sucção reduzida	Tomada da rede com problema	Verificar se a tomada está operando normalmente.
	O recipiente de pó, ou filtro de tecido, está cheio	Verifique e limpe todos os filtros conforme descrito em "LIMPEZA, MANUTENÇÃO E ARMAZENAMENTO".
	A mangueira flexível ou acessório pode estar bloqueando a passagem de ar	Desobstrua a mangueira de sucção.
Poeira saindo durante a limpeza visivelmente	A válvula flutuante para bloqueio de sucção acionou	Verificar e esvaziar o recipiente de água suja.
	Filtros sujos ou ausentes	Verifique se todos os filtros estão limpos e instalados corretamente.
Ruído ou vibração	Entupimento na mangueira de sucção	Verifique e limpe todos os filtros conforme descrito em "LIMPEZA, MANUTENÇÃO E ARMAZENAMENTO".
	A válvula flutuante para bloqueio de sucção acionou	Desobstrua a mangueira de aspiração.
	Entupimento nos tubos ou bicos	Desobstrua os tubos ou bicos.

Se estas opções não resolverem os problemas acima descritos, entre em contato com um Serviço Autorizado WAP. Para demais esclarecimentos, conecte-se conosco em nossas redes sociais. Se você mora em uma cidade que não tem Serviço Autorizado WAP, basta entrar em contato com o Serviço de Atendimento ao Consumidor (SAC) e solicitar um código de postagem para enviar o equipamento para o Serviço Autorizado mais próximo pelo correio. O código de postagem pode ser utilizado nos casos em que a residência do consumidor fica acima de 40 quilômetros de distância do Serviço Autorizado e quando o produto está no período da garantia.

04

## DEPOIS DE ASPIRAR PÓ

1. Desconecte todos os acessórios e mangueira flexível do produto.
2. Desconecte o cabeçote do corpo do produto abrindo as travas laterais.
3. Remova cuidadosamente as sujidades do filtro de tecido e limpe o interior do corpo do produto com um pano para remover qualquer sujidade.
4. Enxague o filtro de tecido e lave-o em água corrente. Deixe-o secar completamente.
5. Enxague e limpe completamente todas as peças e acessórios e deixe secar por completo antes do armazenamento.

## LIMPEZA DA MANGUEIRA FLEXÍVEL

Você pode limpar a mangueira flexível aspirando um pouco de água limpa de um balde qualquer, para isto o produto deve estar adaptado para o modo de aspiração de líquidos.

### IMPORTANTE

Deixe o filtro e a mangueira secar completamente antes de utilizar novamente ou guardar seu produto

## ARMAZENAMENTO

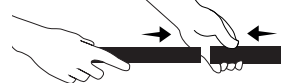
1. Utilize os suportes dos acessórios para guardar o seu produto.
2. Não use produtos de limpeza abrasivos (como esponja de metal e outros produtos químicos) para limpar o produto. Utilize um pano levemente umedecido em água para limpar o produto.
3. Sempre limpe o filtro de proteção do motor quando for guardar o produto.

## ACESSÓRIOS

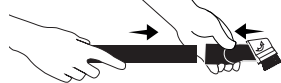
8. Conecte a mangueira de sucção no bocal do recipiente e gire no sentido horário até travar.



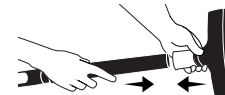
9. Para auxiliar na limpeza de pisos ou locais de difícil acesso utilize as extensões, elas aumentam o alcance e favorecem a postura.



10. Escolha o bico apropriado no momento da utilização do produto. Para aspirar cantos e frestas, encaixe com firmeza o bico canto na extensão.



11. Caso queira limpar pisos laminados, azulejos, carpetes ou outros tipos de piso, encaixe o bico múltiplo na extensão.

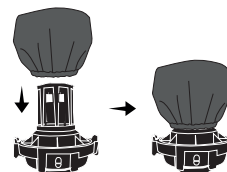


### ! ATENÇÃO

- Antes de conectar o plugue do equipamento na tomada, certifique-se de que a tensão da rede elétrica corresponde com a tensão do equipamento.

## ACESSÓRIOS OPCIONAIS

Como acessório opcional temos opções de filtros que podem ser adquiridos a parte em lojas e serviços autorizados da WAP.



Para instalação dos acessórios, abra as travas laterais do produto e retire o cabeçote. Em seguida, instale o filtro adquirido como mostrado acima.

### IMPORTANTE

Assim como o filtro de tecido lavável, esses acessórios só podem ser utilizados exclusivamente para sucção de pó. Sendo assim, retire o filtro espuma, instale o filtro para pó e utilize seu produto somente para sucção de sólidos.

## INSTRUÇÕES DE SEGURANÇA

- Guarde o manual para uma consulta posterior ou para reparar as informações para outras pessoas que venham a operar o produto. Proceda conforme as orientações deste manual.
- Caso este produto apresente alguma não conformidade, encaminhe-o para a assistência técnica autorizada WAP mais próxima.

Após desembalar o produto, os invólucros plásticos e outros materiais da embalagem do produto deverão ficar longe do alcance de crianças e animais, a fim de se evitar riscos de sufocamento ao brincar ou manusear tais resíduos.
Este produto não deve ser utilizado por pessoas (incluindo crianças) com capacidades físicas, sensoriais ou mentais reduzidas, ou sem experiência e conhecimento, a menos que sejam supervisionadas ou instruídas em relação ao uso do produto por alguém que seja responsável por sua segurança.
Crianças devem ser supervisionadas para que não brinquem com o produto.
Use somente os acessórios do aparelho e peças originais do fabricante.
Antes de utilizar seu produto, verifique se a tensão da rede elétrica é a mesma da etiqueta do produto.
O produto deve ser colocado em uma superfície plana e estável durante a operação, manuseio, transporte e estocagem.
Use o produto somente para os propósitos descritos neste manual. É vedado o uso para outras finalidades.
Antes de operar o produto, encaixe todos os acessórios necessários de forma correta e depois acione o interruptor liga / desliga.
Nunca deixe o produto ligado sem supervisão.
Para evitar riscos de choque elétrico, não molhe, nem utilize o produto com as mãos molhadas, nem submerja o cabo elétrico, o plugue ou o próprio produto na água ou em outros tipos de líquidos ou materiais inflamáveis.
Não utilize o produto para aspirar: quaisquer tipos de líquidos inflamáveis, nem brasas de qualquer natureza, pode haver risco de explosão. Partícula de poeira muito fina, como toner, gesso, e cimento entre outros: esses resíduos podem ir para o motor, uma vez que tem uma espessura que dificulta a retenção da partícula no filtro.
Objetos cortantes ou perfurantes, como vidro, navalha, grampos, alfinetes, agulhas entre outros: eles podem danificar a mangueira e os filtros.
Objetos grandes, como pedaços de tecido, pedaços grandes de papel, revestimento de maço de cigarro entre outros: eles podem obstruir a passagem de ar pela mangueira.
<b>ATENÇÃO!</b> O cabo de alimentação deve estar intacto e sem rachaduras. Caso o cabo de alimentação esteja danificado, substitua-o em um Serviço Autorizado WAP para evitar acidentes.
Conecte o produto em uma tomada adequada e em perfeito estado para evitar sobrecarga na rede elétrica e/ou mau contato na tomada.
Evite o desgaste do cabo de alimentação causado por calor, cantos vivos ou cortantes e superfícies ásperas.
Não prenda, torça, estique ou amarre o cabo elétrico.
Nunca utilize o cabo elétrico para arrastar ou puxar o produto.
Nunca desligue o produto da tomada puxando pelo cabo elétrico. Use o plugue.
Desligue o produto da tomada antes de realizar qualquer manutenção, limpeza e ao substituir peças.
Ao terminar a limpeza, descarte o residual do detergente, lave o recipiente e aspire água limpa para realizar a limpeza interna da mangueira e da própria bomba.
Nunca limpe o produto com álcool, solventes ou outros produtos agressivos de limpeza.
Limpe as peças plásticas com um pano limpo e levemente umedecido em água e detergente neutro.
Produtos em spray aerosol podem ser inflamáveis. Não os utilize perto do aspirador

### NOTA

- **Nunca abra a carcaça do Aspirador de Pó. Sempre que precisar de algum ajuste ou manutenção, leve-o à Assistência Técnica Autorizada WAP mais próxima.**
- **A Fresnomaq Indústria de Máquinas S/A. não se responsabiliza por danos pessoais ou materiais ocasionados pela utilização indevida deste produto.**

### ! ATENÇÃO

- Este produto não é adequado ao trabalho em superfícies que liberem substâncias sólidas ou líquidas nocivas à saúde.
- Utilize o filtro de tecido apenas para sucção de pó e o filtro espuma para aspirar líquidos.

### ! CUIDADO

- Não conserte nem danifique o cabo elétrico. Risco de choque elétrico.
- Antes da montagem, mantenha o cabo de elétrico desconectado da tomada.

05

## TERMOS DE GARANTIA

A Fresnomaq Indústria de Máquinas S/A assegura este produto por um período de 09 meses (270 dias) GARANTIA CONTRATUAL e mais 03 meses (90 dias) GARANTIA LEGAL contra defeitos de materiais ou fabricação, prazo contado a partir da emissão da nota fiscal de venda ao consumidor.

### 1. TERMO DE GARANTIA

A garantia não se aplica quando peças e acessórios apresentarem defeitos por utilizações inadequadas, defeito oriundo de instalação em desacordo ao descrito neste manual, mau armazenamento, negligência com a manutenção e conservação, violação de lacres ou aberto por pessoas não autorizadas, manuseio incorreto, alteração ou acidente, danos causados ou originalizados por efeitos da natureza, ex.: raio, descarga elétrica, vendavais, inundações, exposição a maresia, sol e chuva, componentes aqueles que porventura sofrem efeitos de desgaste natural por tempo de operação.

### 2. DISPOSIÇÕES DA GARANTIA

#### 2.1 Garantia legal (90 dias)

A garantia legal se dará quando analisados e identificados defeitos de material ou fabricação. Exclui-se a vigência desta garantia defeitos provocados por desgaste natural por tempo de uso, danos causados por manuseio incorreto (riscos, amassados ou peças quebradas), utilização para fins diferentes aos descritos neste manual. Devidamente identificado uso diferente dos especificados neste manual, passa ser de inteira responsabilidade do usuário toda e qualquer despesa com a substituição das peças danificadas.

#### 2.2 Garantia contratual (270 dias)

O fabricante assegura ao usuário a garantia do produto devidamente identificado na Nota Fiscal de venda, referido prazo será contado a partir do término da garantia legal (90 dias). A garantia contratual de 270 duzentos e setenta dias (9 meses), não abrange os itens: acessórios, carregadores, controle remoto e pilhas (produtos a bateria), peças móveis, partes plásticas externas e recipientes, rodízios, tubos extensores, mangueiras, bicos, escovas, filtros/saco para pó, propriamente analisados e identificados pelo serviço autorizado e/ou fabricante.

#### 2.3 Condições gerais da garantia

2.3.1. Todo e qualquer defeito deverá ser comunicado imediatamente a um de nossos Serviços Autorizados WAP;

2.3.2. Produto deverá ser apresentado completo e com todos os acessórios;

2.3.3. A Fresnomaq Indústria de Máquinas S/A somente assumirá a garantia mediante apresentação da Nota Fiscal do produto e dentro dos prazos especificados neste termo de garantia;

2.3.4. Se você mora em uma cidade que não há um Serviço Autorizado WAP, es tanto o produto dentro do período de garantia, entre em contato com o Serviço de Atendimento ao Consumidor (SAC) e solicite um código de postagem para envio do equipamento via Correios. O código de postagem pode ser utilizado nos casos em que a residência do consumidor fica acima de 40 quilômetros de distância do Serviço Autorizado WAP mais próximo;

2.3.5. Não é responsabilidade do fabricante custos com embalagens ou deslocamentos aos postos de atendimento;

2.3.6. As partes e peças substituídas em garantia, passam a ser de propriedade da Fresnomaq Indústria de Máquinas S/A;

2.3.7. A troca de peça(s) em garantia não prorroga e nem reinicia o período de garantia do equipamento;

2.3.8. A fabricante constatando que o defeito foi ocasionado por mau uso, o usuário será responsável pelos custos de hora técnica e das peças substituídas, devidamente orçadas e aprovadas previamente;

2.3.9. A Fresnomaq Indústria de Máquinas S/A não se responsabiliza por qualquer dano pessoal, moral ou material oriundo da utilização do equipamento. Não nos responsabilizamos por danos causados a ambientes, superfícies e outros objetos que tenham sido tratados de forma diferente da indicada no manual de instruções;

2.3.10. A Fresnomaq Indústria de Máquinas S/A se reserva o direito de promover alterações ou paralisar a fabricação dos produtos a qualquer momento e sem prévio aviso;

2.3.11. Expirado o prazo de vigência da garantia, cessará toda a responsabilidade do fabricante quanto à validade dos termos e condições aqui descritos;

#### 2.4 Perda da garantia

A garantia do produto cessará automaticamente quando identificado:

- O uso do produto em não conformidade com as recomendações do manual;
- Ausência ou remoção da etiqueta de identificação do produto (modelo e série);
- Alteração no produto ou de qualquer característica original;
- Produto violado ou reparado por terceiros não autorizados;
- Danos causados por uso impróprio ou excessivo;
- Utilização de produtos químicos não apropriados (inflamáveis ou agressivos a saúde e a natureza);
- Ausência ou uso inadequado dos componentes de proteção;
- Ligar em tensão (voltagem) contrária conforme especificado no produto;
- Uso de adaptadores, alterações ou avarias de cabos elétricos e plugues;
- Utilização de peças e acessórios que não sejam recomendados pelo fabricante.

### CONSULTE A RELAÇÃO ATUALIZADA DE ASSISTÊNCIAS TÉCNICAS AUTORIZADAS NO SITE

**www.wap.ind.br**

Caso precise de informações adicionais ou tenha dúvidas sobre a garantia, entre em contato através do nosso SAC - Serviço de Atendimento ao Consumidor, pelo telefone ou e-mail abaixo:

**Tel.: (41) 3012-7272 | E-mail: sac@wap.ind.br**

Fresnomaq Indústria de Máquinas S/A  
Rua Antonio Singer, 200 - São José dos Pinhais | PR | Brasil  
CEP: 83.090-362

06

# Wap

ASPIRADOR DE ÁGUA E PÓ

## GTW 10

MANUAL DE INSTRUÇÕES



FW005710  
REV10DEZ24

### ! ATENÇÃO

O manual do usuário foi desenvolvido com o objetivo de esclarecer quaisquer dúvidas que possam surgir durante o uso. Além disso, ele contém informações importantes sobre segurança que se seguidas corretamente, podem garantir o bom funcionamento do produto e, mais importante, garantir a segurança.

Este manual foi produzido com textos objetivos e claros, imagens e fotos que facilitam o entendimento dos procedimentos descritos e enfatiza observações que requerem maior atenção para o melhor uso do produto.

### RECICLAGEM

Visando diminuir o impacto da poluição ambiental, a WAP procura projetar os seus produtos e embalagens com materiais recicláveis, de fácil separação, portanto para o correto descarte destes materiais, procure empresas de separações e reciclagem de matérias na sua cidade, evitando que estes sejam descartados no solo, lençóis freáticos, prejudicando sua saúde e bem estar.

### LOGÍSTICA REVERSA

Os produtos WAP não devem ser descartados no lixo doméstico.

Existe um sistema de reciclagem de eletrodomésticos e eletroeletrônicos que tem como principal objetivo a preservação do meio ambiente. Esse processo é chamado de logística reversa e a WAP é associada da ABREE, uma entidade gestora responsável pela reciclagem correta dos produtos descartados. Para o descarte dos produtos e embalagens é necessário observar a legislação e a localização dos pontos de coleta em cada região.

Como funciona a logística reversa?

1. Tudo começa com você consumidor!  
Para o descarte de um produto eletroeletrônico e eletrodoméstico é importante que confira a lista da ABREE (<http://abree.org.br/informacoes>) para saber onde levar o seu produto.
2. Pontos de recebimento  
Ao levar o eletroeletrônico ou eletrodoméstico até lá, ele será corretamente armazenado e depois terá destinação final ambientalmente correta: a reciclagem.
3. Reciclagem

Aqui você pode ficar tranquilo! Trabalhando em parceria com demais associados e parceiros, os eletroeletrônicos e eletrodomésticos vão chegar para a ABREE que vai tomar conta da reciclagem dos produtos. O importante para nós é ter a sua ajuda para que os produtos cheguem ao destino certo e assim poderemos fazer o nosso trabalho corretamente.