



**PRECISA DE AJUDA?**

ACESSE NOSSA  
CENTRAL DE ATENDIMENTO

As imagens contidas neste manual são meramente ilustrativas.

## MANUAL DE INSTRUÇÕES

# LIFE SPEED



LEIA O MANUAL  
DE INSTRUÇÕES

FW007480  
REV01JAN23

# Wap



## INTRODUÇÃO/APRESENTAÇÃO DO PRODUTO

Parabéns!

### Você acaba de se tornar uma **AUTORIDADE EM LIMPEZA!**

Você vai descobrir no seu dia-a-dia, todos os benefícios de utilizar um produto WAP, que é sinônimo de potência, durabilidade, design e principalmente soluções que trazem mais praticidade e desempenho com menor esforço. Dê boas vindas a esse verdadeiro parceiro da limpeza em sua casa e tenha mais tempo para você e sua família.

**[www.wap.ind.br](http://www.wap.ind.br)**

Bem-vindo ao mundo WAP!

Conheça as peças e acessórios que vão facilitar a sua vida

Ao abrir a caixa você vai encontrar todo o respeito que a WAP dedica a você. Aqui estão todas as peças e acessórios que você precisa conhecer bem para obter um melhor resultado. Confira se todos os componentes estão presentes e em perfeito estado. Depois, mãos a obra.



## DADOS TÉCNICOS



1. Alça
2. Alça extensora para manuseio
3. Trava do recipiente de sujeira
4. Bico escova
5. Recipiente de sujeira
6. Bocal para piso
7. Pedal de liberação da trava de inclinação
8. Alça de transporte
9. Bico canto
10. Suporte do cabo elétrico durante o uso
11. Trava da alça
12. Suporte da mangueira
13. Mangueira extensível
14. Suporte do cabo elétrico
15. Bocal de entrada da mangueira
16. Cabo elétrico
17. Conector do bocal de aspiração para piso
18. Interruptor liga/desliga
19. Rodas para movimentação

### NOTA

**Por razões de transporte e embalagem, alguns acessórios poderão ser fornecidos desmontados. Siga as instruções contidas neste manual para realizar a montagem de seu produto.**

### DADOS TÉCNICOS

Potência Elétrica (W)	2000
Vácuo (Mbar)	131
Capacidade útil do recipiente de sujeira (L)	1,6
Comprimento do cabo elétrico (m)	5
Classe de isolamento	II
Peso líquido (kg)	3,5
Dimensões do Produto Montado (C x L x A) (cm)	28 x 26 x 107

A Fresnomaq Indústria de Máquinas S/A se reserva o direito de promover alterações a qualquer momento e sem prévio aviso, em decorrência de avanços tecnológicos e modificações de especificações técnicas e comerciais. Os valores de performance e dados técnicos indicados neste catálogo, como potência, tensão aplicada, entre outros, podem variar de acordo com os fatores de aplicação (intemperanças do ambiente, superfícies a serem trabalhadas, etc.) e acessórios utilizados. Outra situação que pode nos levar a efetuar algum tipo de alteração referente aos valores de performance, será mediante a atualização e lançamentos de novas versões de produtos da linha.

Este produto destina-se para uso comercial, por exemplo, em hotéis, escolas, hospitais, fábricas, lojas, escritórios e locadoras.



## OBSERVAÇÕES IMPORTANTES / INSTRUÇÕES DE SEGURANÇA

O manual do usuário que acompanha seu equipamento foi desenvolvido com o objetivo de esclarecer quaisquer dúvidas que possam surgir durante o uso. Além disso, ele contém informações importantes sobre segurança que se seguidas corretamente, podem garantir o bom funcionamento do aparelho e, mais importante, garantir a sua segurança.

Pensando no consumidor, este manual foi produzido com textos objetivos e claros, imagens e fotos que facilitam o entendimento dos procedimentos descritos e enfatizando observações que requerem maior atenção para o melhor uso do aparelho.

### LEGENDA:

#### NOTA

*Indica ao usuário detalhes sobre o funcionamento do aparelho, geralmente recomendações da melhor utilização deste.*

#### IMPORTANTE

Indica ao usuário observações muito importantes sobre o funcionamento, recomendações que não podem deixar de ser realizadas para garantir sua segurança.

#### ! ATENÇÃO!

Indica ao usuário procedimentos que requerem muita atenção, pois podem trazer riscos ao aparelho e também a saúde do usuário se não realizados corretamente.

#### ! PERIGO

Indica ao usuário práticas inseguras quanto ao funcionamento do aparelho, que podem resultar em alto risco à saúde e/ou acidentes graves ou fatais.

## INFORMAÇÕES TÉCNICAS

#### ! ATENÇÃO!

- Armazenar em local fechado, seco e livre de umidade, manter protegido da ação do sol e da chuva.
- Sujeira, ácido e outras propriedades no ar não devem exceder as condições de normas de segurança do trabalho.
- Não instalar em superfícies com vibração.

## NORMAS APLICADAS

IEC 60335-1	Segurança de aparelhos eletrodomésticos e similares. Parte 1: Requisitos gerais
IEC 60335-2-2	Segurança de aparelhos eletrodomésticos e similares. Parte 2: Requisitos particulares para aspiradores de pó e aparelhos de limpeza por sucção de água.

#### ! ATENÇÃO!

- A Fresnomaq Indústria de Máquinas S/A. não se responsabiliza por danos pessoais ou materiais ocasionados pela utilização indevida deste equipamento.
- Guarde o manual para uma consulta posterior ou para repassar as informações para outras pessoas que venham a operar produto. Proceda conforme as orientações deste manual.
- Caso este produto apresente alguma não conformidade, encaminhe-o para a assistência técnica autorizada WAP mais próxima.
- Ao utilizar o produto, devem ser seguidas as precauções básicas de segurança a fim de evitar riscos de choque elétrico e acidentes.

## SEGURANÇA NA OPERAÇÃO



**ATENÇÃO!** Este aparelho não se destina à utilização por pessoas com capacidades físicas, sensoriais ou mentais reduzidas ou por pessoas com falta de experiência e conhecimento, a menos que estas tenham recebido instruções referentes à utilização do aparelho ou estejam sob a supervisão de uma pessoa responsável pela sua segurança.



**ATENÇÃO!** O produto não deve ser utilizado por crianças ou pessoas que não tenham lido e compreendido este manual.



**ATENÇÃO!** Recomenda-se que as crianças sejam vigiadas para assegurar que elas não estejam brincando com o equipamento.

### Não utilize o produto se o cordão elétrico ou partes de segurança estiverem danificados.

Utilize apenas peças e partes originais para garantir a segurança do equipamento.
Nunca substitua peças ou partes pessoalmente e nem solicite a outra pessoa para fazê-lo. Leve sempre o produto à Assistência Técnica Autorizada WAP mais próxima ( <a href="http://www.wap.ind.br">www.wap.ind.br</a> ).
Não utilize o produto caso o interruptor não funcione adequadamente e nunca faça "ligação direta". Consulte a Assistência Técnica Autorizada WAP mais próxima ( <a href="http://www.wap.ind.br">www.wap.ind.br</a> ).
Mantenha o produto em local plano durante a operação, manuseio, transporte e estocagem. A queda brusca poderá causar danos ao mesmo.
Se durante a utilização acontecer uma queda ou quebra de alguma parte do produto, desligue-o imediatamente.
Ruído em excesso pode provocar danos à audição. Utilize sempre EPIs (Equipamentos de Proteção Individual), como protetores auriculares e não permita que outras pessoas permaneçam no ambiente com ruído excessivo e sem proteção.
Certifique-se que o filtro está corretamente instalado antes de cada trabalho.

### Nunca utilize o produto nas seguintes situações:

Para aspirar pontas de cigarros, brasas ou quaisquer tipos de líquidos ainda quentes, pois pode haver risco de explosão.
Para aspirar líquidos explosivos como gasolina, álcool, entre outros.
Para aspirar partículas muito finas como gesso, massa corrida, cimento, toner, talco, entre outras. Estas partículas podem ir diretamente para o motor e provocar a queima do mesmo.
Para aspirar objetos muito grandes como pedaços de papéis e de tecidos, pois podem obstruir a passagem de ar.
Para aspirar objetos cortantes, como: pedaços de vidros, grampos, alfinetes e agulhas. Estes podem danificar o saco coletor e provocar ferimentos no momento da remoção da sujeira.
Para movimentar o equipamento utilize a alça que se localiza na parte superior. Não force o movimento quando o aparelho enroscar em algum objeto.
Não torça a mangueira, pois isto pode danificá-la e provocar mau funcionamento.
Se ocorrer o entupimento ou obstrução dos bocais, mangueiras e tubos, o equipamento só pode ser usado após a desobstrução deles.
Nunca utilize o aspirador sem filtros.
Não trabalhe com o equipamento desequilibrado.



## SEGURANÇA NA LIGAÇÃO ELÉTRICA



**ATENÇÃO!** As instruções abaixo devem ser seguidas para a instalação elétrica do produto.



**ATENÇÃO!** A instalação da energia elétrica deve ser feita por um profissional qualificado e de acordo com a norma IEC 60364-1.



**ATENÇÃO!** Antes de ligar o produto na rede elétrica verifique se a tensão da rede elétrica é compatível com a tensão do produto.

### Risco de choque elétrico

O cordão elétrico deve estar sempre em perfeitas condições. Se for encontrada qualquer não conformidade, encaminhe o produto imediatamente à Assistência Técnica Autorizada WAP mais próxima ([www.wap.ind.br](http://www.wap.ind.br)).

Se o cordão elétrico estiver danificado, a substituição deverá ser realizada por um assistente técnico autorizado a fim de evitar riscos.

Nunca transporte o produto pelo cordão elétrico e nunca puxe o cordão elétrico para desconectar o plugue da tomada. Proteja o cordão elétrico ou extensão do calor, óleo ou superfícies abrasivas e cortantes.

O cordão elétrico deve estar sempre totalmente desenrolado para evitar seu superaquecimento.

Os plugues das extensões devem ser mantidos limpos e secos.

Se alguma extensão for utilizada, os plugues devem ficar em local seco, sem contato com a água.

Extensões impróprias e adaptações nos plugues podem resultar em choque elétrico.

Nunca toque no plugue com luvas, mãos e roupas molhadas ou trabalhe em ambientes alagados ou sob chuva;

Verifique se os cordões elétricos estão corretamente conectados antes de ligar o equipamento à rede elétrica.



**ATENÇÃO!** Para o uso de extensões, as bitolas dos cordões elétricos aumentam de acordo com o comprimento. Desta forma, deve ser seguida a tabela abaixo:

BITOLA	COMPRIMENTO MÁXIMO
1,0 mm <sup>2</sup>	12,5 m
1,5 mm <sup>2</sup>	20 m
2,5 mm <sup>2</sup>	30 m

### IMPORTANTE

Se a rede de alimentação elétrica for precária, ao ligar o produto poderá haver uma queda de tensão da rede elétrica. Isto poderá influenciar no funcionamento de outros equipamentos. Um exemplo de uma rede elétrica precária é ao ligar o produto, o brilho das lâmpadas apresentar queda de intensidade luminosa.

## OBSERVAÇÕES IMPORTANTES / INSTRUÇÕES DE SEGURANÇA



### INSPEÇÃO DO EQUIPAMENTO

Antes de iniciar a utilização, examine cuidadosamente o aspirador de pó, verificando se ele apresenta alguma anomalia ou não conformidade de funcionamento. Caso seja encontrada alguma anomalia ou não conformidade encaminhe-o à Assistência Técnica Autorizada WAP mais próxima ([www.wap.ind.br](http://www.wap.ind.br)).

### SEGURANÇA NA LIMPEZA E MANUTENÇÃO



**ATENÇÃO!** Certifique-se que o produto está desligado e com o plugue fora da tomada antes de iniciar a sua limpeza ou manutenção.



**ATENÇÃO!** Nunca abra a carcaça do produto. Sempre que precisar de algum ajuste ou manutenção, leve-o à Assistência Técnica Autorizada WAP mais próxima ([www.wap.ind.br](http://www.wap.ind.br)).

### AMBIENTE

O produto deve estar instalado em ambiente seco, limpo e sem a presença de materiais corrosivos, inflamáveis ou gases explosivos.

O produto não deve ser exposto ao sol e à chuva.

Nunca utilize o produto em ambientes com risco de explosão.

Não utilize em superfícies com vibração.

Certifique-se que o filtro está corretamente instalado antes de cada operação.

A temperatura ambiente máxima recomendada deverá ser de 40°C.

Não trabalhe com o equipamento deitado ou em locais desnivelados que possa tombar durante a sua operação. O equipamento deve ser colocado em uma superfície plana e estável.

O equipamento nunca deve ser utilizado debaixo d'água.

Nunca exponha o equipamento a chuva ou respingos e guarde-o sempre em um local seco.

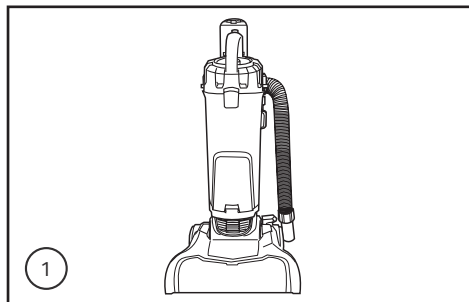


## MONTANDO SEU PRODUTO

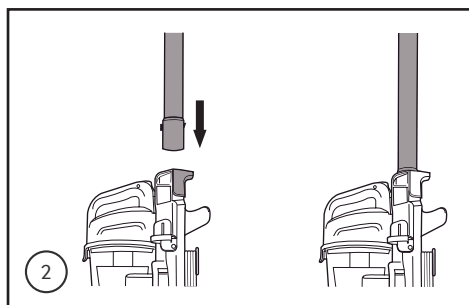


### ATENÇÃO!

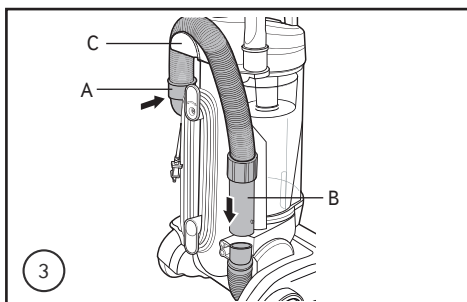
Antes da montagem mantenha o cabo de alimentação desconectado da tomada.



1. Retire o produto da embalagem junto de todos os seus acessórios para iniciar a montagem.



2. Conecte a alça no corpo do produto e pressione para baixo para travar.

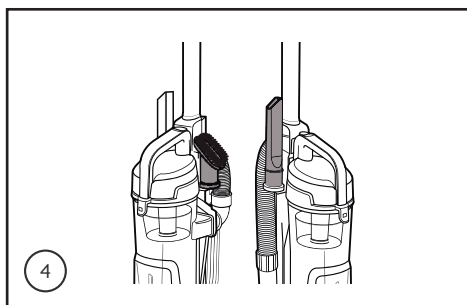


3. Conecte a mangueira de sucção no bocal de entrada de sucção (A), em seguida conecte a outra extremidade do conector do bocal de aspiração para piso (B).



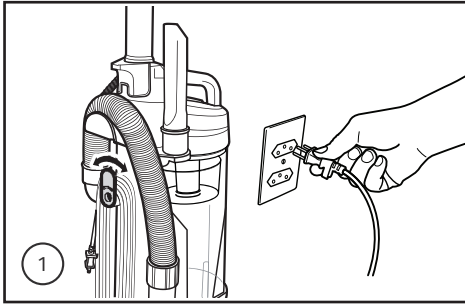
### ATENÇÃO!

Sempre utilize o suporte da mangueira extensível (C) para acondicionar a mangueira de aspiração.

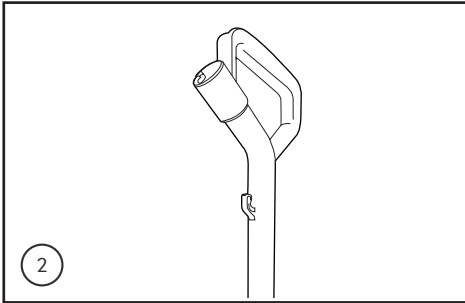


4. Guarde os acessórios destinados para utilização com a mangueira extensível no suporte conforme indicado na ilustração.

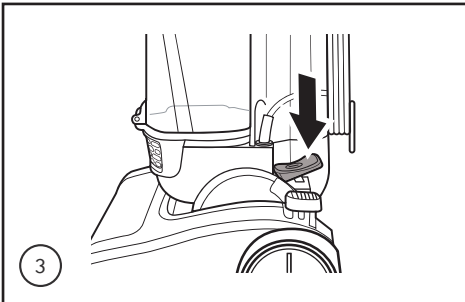




1. Gire a manopla para desenrolar o cabo elétrico do suporte e conecte o plugue a rede elétrica. Verifique sempre se a tensão da rede elétrica corresponde a tensão do produto.



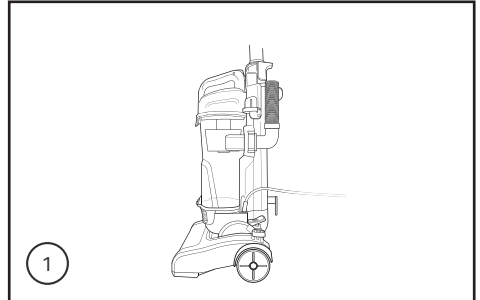
2. Fixe o cabo elétrico no suporte para ter maior praticidade na operação do aparelho.



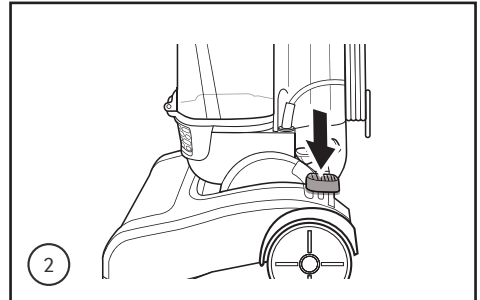
3. Pise no pedal superior para ligar o produto. Para desligar, pise novamente.

### MODO VERTICAL

O seu produto possui 3 níveis de inclinação ao qual poderá ser utilizado conforme a necessidade:



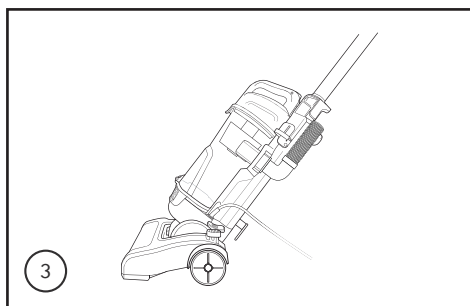
1. **Posição Vertical:** Usualmente utilizada quando o produto está inoperante, recomendado mover o produto para esta posição quando for necessário armazenar e transportar o produto.



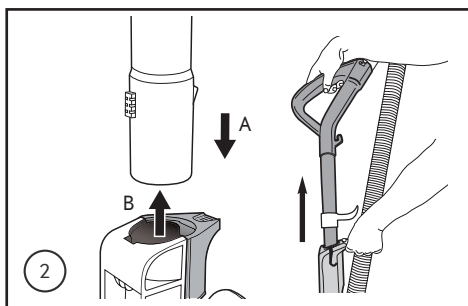
2. **Pedal trava de liberação:** Utilize-o para quando desejar realizar as inclinações no Nível 1 e 2.



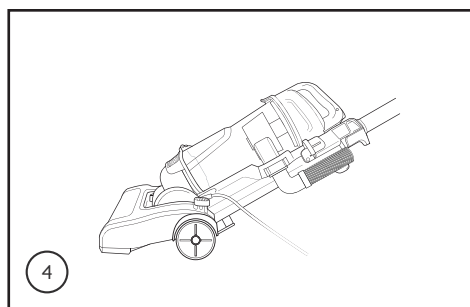
## OPERANDO SEU PRODUTO



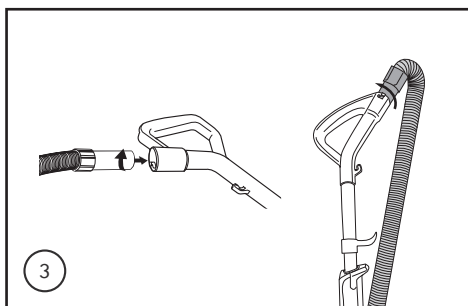
**3. Inclinação (Nível 1):** Usualmente utilizado para limpezas em geral, pressione o pedal da trava de liberação para incliná-lo.



**2.** Caso desejar aumentar o alcance de limpeza, você poderá utilizar a extensão removendo a alça vertical. Pressione o botão de liberação (A) para baixo e remova a alça extensora puxando para cima (B).

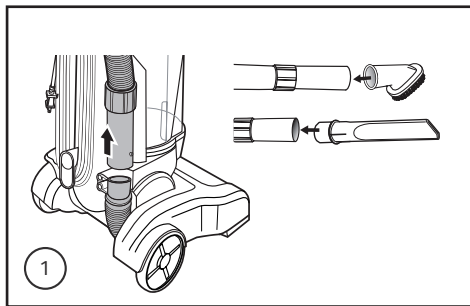


**4. Inclinação (Nível 2):** Usualmente utilizado para limpeza sob móveis baixos, camas, mesas, cadeiras etc. Estando com o seu aparelho na posição nível 1 de inclinação, pressione novamente o pedal da trava de liberação

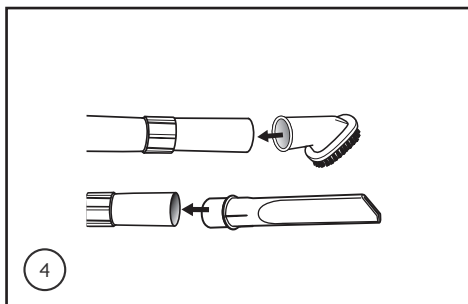


**3.** Conecte a mangueira de sucção na extremidade da alça extensora, guie os encaixes da conexão e gire-a no sentido horário para travar.

### MODO MANUAL



**1.** Desconecte a mangueira do conector do bocal de aspiração, em seguida conecte os acessórios na sua extremidade conforme a sua necessidade.



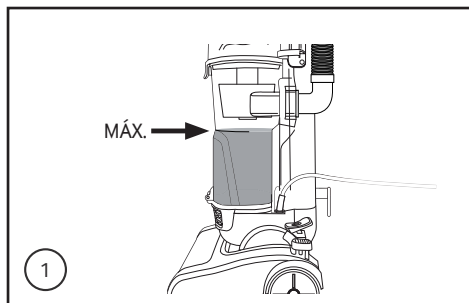
**4.** Conecte a mangueira de sucção na extremidade da alça extensora. Logo após, conecte os acessórios na sua extremidade conforme a sua necessidade.



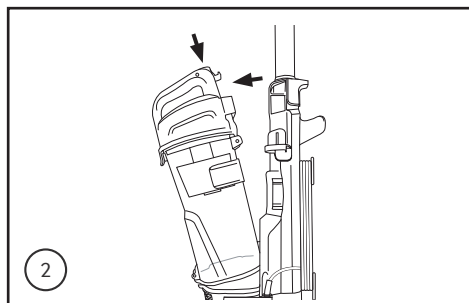
## ATENÇÃO!

Certifique-se de que o equipamento esteja desligado antes de efetuar a limpeza.

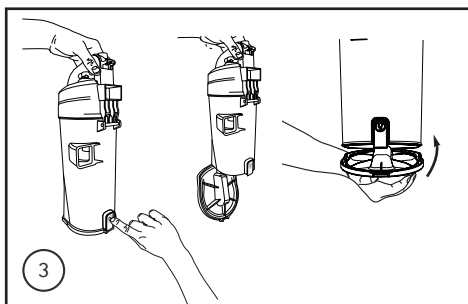
## ESVAZIANDO E LIMPANDO O RECIPIENTE DE SUJEIRA



1. Deve-se seguir as etapas descritas abaixo para quando o recipiente de sujeira atingir o nível de capacidade máxima ou estiver finalizado a limpeza e for necessário guardar o seu aspirador.

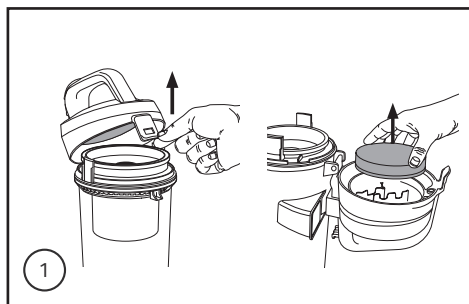


2. Pressione o botão trava de liberação do recipiente de pó e puxe-o.



4. Segure o recipiente sobre a lixeira e pressione a alavanca para liberar a tampa inferior, despeje a sujeira. Após realizado a remoção da sujeira, feche a tampa do recipiente novamente até ouvir um clique.

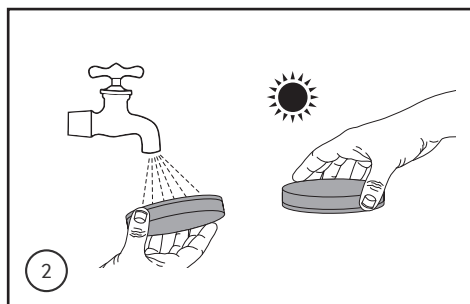
## LIMPEZA DO FILTRO ESPUMA E DISPOSITIVO CICLONE



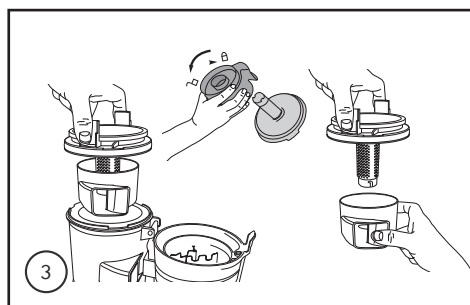
1. Puxe a trava do recipiente para levantar a tampa e remova o filtro de espuma HEPA.



## LIMPEZA, CONSERVAÇÃO E ARMAZENAMENTO



2. Lave-o sob água corrente e em seguida deixe-o secar completamente antes de efetuar a montagem novamente.



3. Puxe o dispositivo de ciclone do recipiente de pó, gire a tampa superior no sentido horário para desacoplar as peças e remova os resíduos e sujeiras depositadas sobre a mesma.



### ATENÇÃO!

Nunca opere o seu aparelho quando o recipiente de pó estiver desconectado.



### ATENÇÃO!

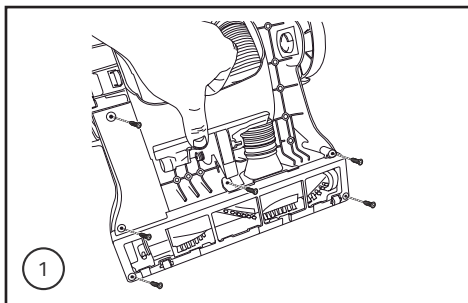
Para garantir o bom desempenho e potência de aspiração de seu produto, limpe os filtros e dispositivo ciclone regularmente.



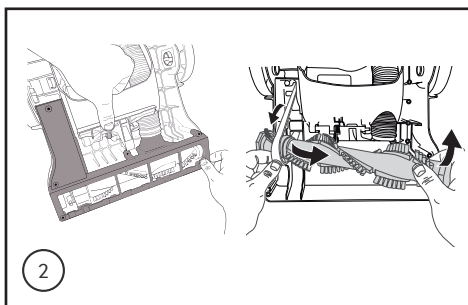
### ATENÇÃO!

Reinstale todos os componentes e acessórios após estes terem sido removidos para limpeza.

## LIMPEZA DO RECIPIENTE DE SUJEIRA



1. Remova os 6 parafusos ilustrados abaixo.



2. Remova a base plástica e a escova rotativa, após realizado a limpeza efetue o repita o processo inverso para realizar a montagem novamente.

## ARMAZENAMENTO

1. Utilize os suportes dos acessórios para guardar o seu equipamento.
2. Não use produtos de limpeza abrasivos (como esponja de metal e outros produtos químicos) para limpar o equipamento. Utilize um pano levemente umedecido em água para limpar o produto.
3. Sempre limpe o filtro de proteção do motor quando for guardar o equipamento.

## SOLUÇÕES PARA POSSÍVEIS PROBLEMAS



SINTOMA	CAUSA	SOLUÇÃO
O produto desliga durante o uso	Superaquecimento do motor	Esvazie o reservatório de pó, siga o passo "limpeza do recipiente e filtro espuma", aguarde ele esfriar completamente e religue o produto.
O produto não funciona ou o motor para repentinamente	Botão Liga / Desliga está desligado	Pressione o botão Liga / Desliga.
	Verifique a tensão da rede elétrica	Conectar o produto em uma rede adequada.
	Plugue está fora da tomada ou incorretamente inserido	Coloque o plugue na tomada e certifique-se que está totalmente inserido.
	Fusíveis da rede com defeito	Verifique os fusíveis da sua rede e acione o interruptor novamente.
	Superaquecimento do motor	Espere o aparelho esfriar para depois utilizar.
Baixo rendimento na aspiração	Tomada da rede com problema	Verificar se a tomada está operando normalmente.
	O coletor de pó está cheio	Esvazie o coletor de pó.
	Os filtros do motor estão obstruídos	Limpe o filtro.
Ruído ou vibração	Objetos obstruindo a mangueira de sucção	Desobstrua a mangueira de aspiração.
	Entupimento na mangueira de sucção	Desobstrua a mangueira de aspiração.
	Entupimento nos tubos ou bicos	Desobstrua os tubos ou bicos.

Se estas opções não resolverem os problemas acima descritos, entre em contato com um Serviço Autorizado WAP. Para demais esclarecimentos, conecte-se conosco em nossas redes sociais. A WAP tem mais de 700 Serviços Autorizados em todo o Brasil. Se você mora em uma cidade que não tem Serviço Autorizado WAP, basta entrar em contato com o Serviço de Atendimento ao Consumidor (SAC) e solicitar um código de postagem para enviar o equipamento para o Serviço Autorizado mais próximo pelo correio. O código de postagem pode ser utilizado nos casos em que a residência do consumidor fica acima de 40 quilômetros de distância do Serviço Autorizado e quando o produto está no período da garantia.



## RECICLAGEM E LOGÍSTICA REVERSA

### RECICLAGEM DO PRODUTO

Visando diminuir o impacto da poluição ambiental, a WAP procura projetar os seus produtos e embalagens com materiais recicláveis, de fácil separação, portanto para o correto descarte destes materiais, procure empresas de separações e reciclagem de matérias na sua cidade, evitando que estes sejam descartados no solo, lençóis freáticos, prejudicando sua saúde e bem estar.



### LOGÍSTICA REVERSA

Os produtos WAP não devem ser descartados no lixo doméstico. Existe um sistema de reciclagem de eletrodomésticos e eletroeletrônicos que tem como principal objetivo a preservação do meio ambiente. Esse processo é chamado de logística reversa e a WAP é associada da ABREE, uma entidade gestora responsável pela reciclagem correta dos produtos descartados. Para o descarte dos produtos e embalagens é necessário observar a legislação e a localização dos pontos de coleta em cada região.

Como funciona a logística reversa?

1. Tudo começa com você consumidor!

Para o descarte de um produto eletroeletrônico e eletrodoméstico é importante que confira a lista da ABREE (<http://abree.org.br/informacoes>) para saber onde levar o seu produto.

2. Pontos de recebimento

Ao levar o eletroeletrônico ou eletrodoméstico até lá, ele será corretamente armazenado e depois terá destinação final ambientalmente correta: a reciclagem.

3. Reciclagem

Aqui você pode ficar tranquilo! Trabalhando em parceria com demais associados e parceiros, os eletroeletrônicos e eletrodomésticos vão chegar para a ABREE que vai tomar conta da reciclagem dos produtos. O importante para nós é ter a sua ajuda para que os produtos cheguem ao destino certo e assim poderemos fazer o nosso trabalho corretamente.





**A Fresnomaq Indústria de Máquinas S/A assegura este produto por um período de 09 meses (270 dias) GARANTIA CONTRATUAL e mais 03 meses (90 dias) GARANTIA LEGAL contra defeitos de materiais ou fabricação, prazo contado a partir da emissão da nota fiscal de venda ao consumidor.**

### 1. TERMO DE GARANTIA

A garantia não se aplica quando peças e acessórios apresentarem defeitos por utilizações inadequadas, defeito oriundo de instalação em desacordo ao descrito neste manual, mau armazenamento, negligência com a manutenção e conservação, violação de lacres ou aberto por pessoas não autorizadas, manuseio incorreto, alteração ou acidente, danos causados ou originalizados por efeitos da natureza, ex.: ralo, descarga elétrica, vendavais, inundações, exposição a maresia, sol e chuva, componentes aqueles que porventura sofrem efeitos de desgaste natural por tempo de operação.

### 2. DISPOSIÇÕES DA GARANTIA

#### 2.1 Garantia legal (90 dias)

A garantia legal se dará quando analisados e identificados defeitos de material ou fabricação. Exclui-se a vigência desta garantia defeitos provocados por desgaste natural por tempo de uso, danos causados por manuseio incorreto (riscos, amassados ou peças quebradas), utilização para fins diferentes aos descritos neste manual. Devidamente identificado uso diferente dos especificados neste manual, passa ser de inteira responsabilidade do usuário toda e qualquer despesa com a substituição das peças danificadas.

#### 2.2 Garantia contratual (270 dias)

O fabricante assegura ao usuário a garantia do produto devidamente identificado na Nota Fiscal de venda, referido prazo será contado a partir do término da garantia legal (90 dias). A garantia contratual de 270 duzentos e setenta dias (9 meses), não abrange os itens: acessórios, carregadores, peças móveis, partes plásticas externas e recipientes, rodízios, tubos extensores, mangueiras, bicos, escovas, filtros/saco para pó, propriamente analisados e identificados pelo serviço autorizado e/ou fabricante.

#### 2.3 Condições gerais da garantia

2.3.1. Todo e qualquer defeito deverá ser comunicado imediatamente a um de nossos Serviços Autorizados WAP;

2.3.2. Produto deverá ser apresentado completo e com todos os acessórios;

2.3.3. A Fresnomaq Indústria de Máquinas S/A somente assumirá a garantia mediante apresentação da Nota Fiscal do produto e dentro dos prazos especificados neste termo de garantia;

2.3.4. Se você mora em uma cidade que não há um Serviço Autorizado WAP, estando o produto dentro do período de garantia, entre em contato com o Serviço de Atendimento ao Consumidor (SAC) e solicite um código de postagem para envio do equipamento via Correios. O código de postagem pode ser utilizado nos casos em que a residência do consumidor fica acima de 40 quilômetros de distância do Serviço Autorizado WAP mais próximo;

2.3.5. Não é responsabilidade do fabricante custos com embalagens ou deslocamentos aos postos de atendimento;

2.3.6. As partes e peças substituídas em garantia, passam a ser de propriedade da Fresnomaq Indústria de Máquinas S/A;

2.3.7. A troca de peça(s) em garantia não prorroga e nem reinicia o período de garantia do equipamento;

2.3.8. A fabricante constatando que o defeito foi ocasionado por mau uso, o usuário será responsável pelos custos de hora técnica e das peças substituídas, devidamente orçadas e aprovadas previamente;

2.3.9. A Fresnomaq Indústria de Máquinas S/A não se responsabiliza por qualquer dano pessoal, moral ou material oriundo da utilização do equipamento. Não nos responsabilizamos por danos causados a ambientes, superfícies e outros objetos que tenham sido tratados de forma diferente da indicada no manual de instruções;

2.3.10. A Fresnomaq Indústria de Máquinas S/A se reserva o direito de promover alterações ou paralisar a fabricação dos produtos a qualquer momento e sem prévio aviso;

2.3.11. Expirado o prazo de vigência da garantia, cessará toda a responsabilidade do fabricante quanto à validade dos termos e condições aqui descritos;

#### 2.4 Perda da garantia

A garantia do produto cessará automaticamente quando identificado:

- O uso do produto em não conformidade com as recomendações do manual;
- Ausência ou remoção da etiqueta de identificação do produto (modelo e série);
- Alteração no produto ou de qualquer característica original;
- Produto violado ou reparado por terceiros não autorizados;
- Danos causados por uso impróprio ou excessivo;
- Utilização de produtos químicos não apropriados (inflamáveis ou agressivos a saúde e a natureza);
- Ausência ou uso inadequado dos componentes de proteção;
- Ligar em tensão (voltagem) contrária conforme especificado no produto;
- Uso de adaptadores, alterações ou avarias de cabos elétricos e plugues;
- Utilização de peças e acessórios que não sejam recomendados pelo fabricante.





**VOCÊ ACABA DE SE TORNAR UMA AUTORIDADE EM LIMPEZA!**



CONSULTE A RELAÇÃO ATUALIZADA DE  
ASSISTÊNCIAS TÉCNICAS AUTORIZADAS NO SITE

**[www.wap.ind.br](http://www.wap.ind.br)**

Caso precise de informações adicionais ou tenha dúvidas sobre a garantia, entre em contato através do nosso SAC - Serviço de Atendimento ao Consumidor, pelo telefone ou e-mail abaixo:

**Tel.: (41) 3012-7272 | E-mail: [sac@wap.ind.br](mailto:sac@wap.ind.br)**

***Wap***

Fresnomaq Indústria de Máquinas S/A  
Rua Antonio Singer, 200  
São José dos Pinhais | PR | Brasil  
CEP: 83.090-362