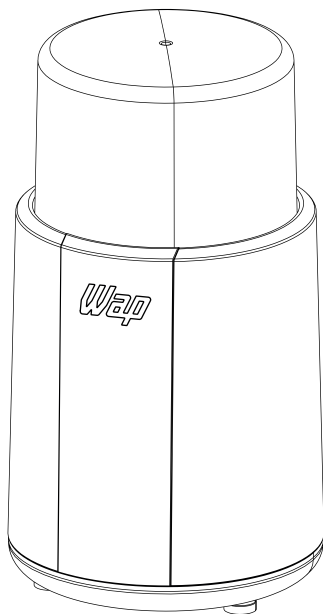


Wap

FW010585 – REV00.JUN24



As imagens contidas neste manual são meramente ilustrativas.

MANUAL DE INSTRUÇÕES **MOEDOR DE CAFÉ**

PROSDÓCIMO

Parabéns!

Agora a wap faz parte da sua família!

Você vai descobrir no seu dia a dia, todos os benefícios de utilizar um produto WAP, que é sinônimo de potência, durabilidade, design e principalmente soluções que trazem mais praticidade e desempenho com menor esforço.

ÍNDICE

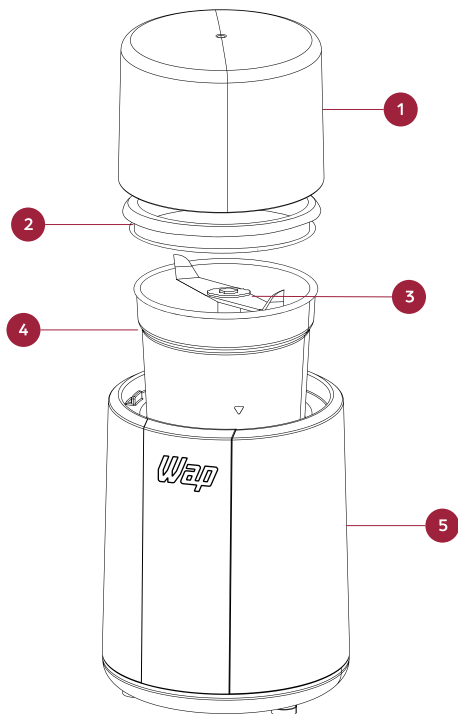
Conheça seu produto.....	02
Dados técnicos	03
Informações de segurança	03
Antes do primeiro uso	05
Utilizando seu produto	05
Dicas de moagem	07
Limpeza e conservação	07
Reciclagem e logística reversa	08
Termos de garantia	09

Conheça as peças e acessórios que vão facilitar a sua vida

Antes de utilizá-la, leia atentamente as instruções a seguir, pois o bom funcionamento do seu aparelho e sua segurança dependem delas.



CONHEÇA SEU PRODUTO



1. Tampa
2. Anel de vedação
3. Lâmina
4. Copo do moedor
5. Corpo do produto



DADOS TÉCNICOS

MODELO	MOEDOR DE CAFÉ WMC200	
Tensão (V~)	127	220
Potência Elétrica (W)	200	200
Frequência (Hz)	60	60
Capacidade Máxima (g)	90	

A Fresnomaq Indústria de Máquinas S/A se reserva o direito de promover alterações a qualquer momento e sem prévio aviso, em decorrência de avanços tecnológicos e modificações de especificações técnicas e comerciais. Os valores de performance e dados técnicos indicados neste catálogo, como potência, tensão aplicada, entre outros, podem variar de acordo com os fatores de aplicação (intemperanças do ambiente, superfícies a serem trabalhadas, etc.) e acessórios utilizados. Outra situação que pode nos levar a efetuar algum tipo de alteração referente aos valores de performance, será mediante a atualização e lançamentos de novas versões de produtos da linha.



INFORMAÇÕES DE SEGURANÇA

- Verifique se a tensão (voltagem) de seu produto, que consta em sua etiqueta de identificação, é a mesma da tomada a ser utilizada.
- Mantenha todo aparelho elétrico fora do alcance de crianças ou pessoas não capacitadas, especialmente quando estiver em uso.
- Não ligue o produto em tomadas elétricas sobrecarregadas com outros produtos elétricos em funcionamento. A sobrecarga poderá danificar os componentes e provocar acidentes.
- Não utilize aparelhos apresentando qualquer tipo de dano no cordão elétrico, no plugue ou em outros componentes. Para substituir qualquer peça danificada, procure uma assistência técnica autorizada WAP.
- Coloque seu aparelho somente sobre superfícies planas, firmes, limpas e secas. A distância entre o aparelho e a parede deve ser de mais de 10 centímetros.
- Não imergir o cordão elétrico, o plugue ou o próprio aparelho na água ou em outros líquidos. Não toque no cabo de alimentação com as mãos molhadas.
- Se o cabo de alimentação estiver danificado, este deve ser substituído pelo Serviço Autorizado WAP, a fim de evitar riscos.
- Não utilize peças além das recomendadas pelo fabricante. De outra maneira, poderá causar danos a pessoas e ao aparelho.

- Este aparelho não se destina à utilização por pessoas (inclusive crianças) com capacidade física, sensorial ou mental reduzida, ou com falta de experiência ou conhecimento, a menos que estejam sobre a supervisão ou instrução de uma pessoa responsável pela sua segurança.
- Recomenda-se que as crianças sejam vigiadas para assegurar que elas não estejam brincando com o aparelho.
- O usuário não pode deixar o produto sem acompanhamento quando o mesmo estiver ligado à alimentação, principalmente quando houver crianças por perto. Desaconselhamos o uso deste produto por crianças.
- Sugerimos que você esteja calçado e sobre um piso seco quando utilizar produtos elétricos.
- Não ligue o aparelho sobre superfícies empoçadas.
- Retire o plugue da tomada quando o aparelho não estiver em uso e principalmente antes de limpar.
- Nunca desligue o aparelho puxando pelo fio. Segure firmemente o plugue e então puxe para desconectar.
- Não utilize acessórios que não sejam originais do aparelho. O uso de acessórios que não sejam originais pode prejudicar o funcionamento, causar danos ao usuário e ao produto.
- Nunca transporte o produto pelo cordão elétrico.
- Nunca deixe o fio encostar em superfícies quentes.

ATENÇÃO!

- Este produto é destinado a moer grãos de café para consumo doméstico. Não deve ser utilizado para nenhum outro propósito.
- Jamais toque nas lâminas com o produto em funcionamento ou com o plugue conectado à tomada.
- Conecte o plugue na tomada somente quando o moedor estiver montado e com a tampa no lugar.
- Antes de remover a tampa, desconecte o plugue da tomada e certifique-se que a lâminas tenha parado de girar.
- Sempre limpe o aparelho após sua utilização.

SOMENTE PARA USO DOMÉSTICO, INTERNO E NÃO COMERCIAL.

AVISO

- Qualquer outro serviço deve ser realizado por um representante de serviço autorizado.
- Não opere por mais de 30 segundos de cada vez. Certifique-se de que o aparelho descanse mais de 2 minutos entre operações.



ANTES DO PRIMEIRO USO

1. Remova todos os materiais da embalagem e rótulos promocionais do produto.
2. Limpe o interior e o exterior do moedor de café com um pano umedecido.

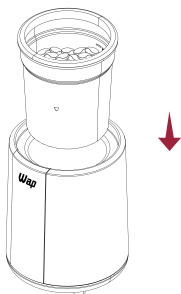


UTILIZANDO SEU PRODUTO

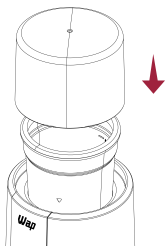
NOTA

-Certifique-se que o plugue não esteja conectado na rede elétrica.

1. Coloque os grãos de café no copo do moedor.
A capacidade do moedor é de 90 gramas. Ao colocar os grãos de café, nunca ultrapasse a borda. Encaixe o moedor na unidade motora.



2. Encaixe a tampa sobre o moedor com cuidado. A tampa deve estar bem presa para que o botão pulsar funcione.



3. Conecte o plugue a tomada.



4. Faça pulsos curtos até que a moagem atinja a granulização desejada.

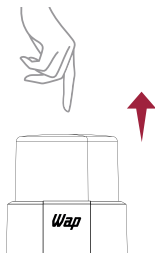


! ATENÇÃO

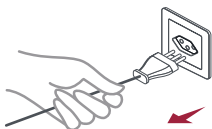
– Não mantenha a tampa pressionada por mais de 30 segundos, para evitar superaquecimento do motor.

5. Normalmente deve levar em torno de 15 segundos para moer 40 gramas de café em grão. No entanto, esse tempo poder variar de acordo com preferências pessoais e o tipo do grão.

4. Solte a tampa para interromper o processo.



5. Desconecte o plugue da tomada, retire a tampa e despeje o café moído dentro do filtro de café da sua cafeteira.



! ATENÇÃO

- Antes de retirar a tampa, certifique-se que as lâminas estejam completamente paradas.

DICAS DE MOAGEM

Com a moagem correta, o pó de café deve parecer granulado, tal como sal ou areia.

- Se a granulação for muito fina, a água poderá não fluir através do pó, mesmo sob pressão de cafeteiras expresso.

- Se a granulação for muito grossa, a água fluirá através do café rapidamente sem extrair todo o seu aroma.

QUANTIDADE DO GRÃO	90g	80g	70g	60g	50g	40g	30g	20g
Moagem grossa	14 segundos	13 segundos	12,5 segundos	12 segundos	11,5 segundos	11 segundos	10 segundos	8 segundos
Moagem média	20 segundos	18 segundos	17 segundos	17 segundos	15 segundos	13 segundos	12 segundos	11 segundos
Moagem fina	28 segundos	26 segundos	25 segundos	22 segundos	18 segundos	16 segundos	16 segundos	14 segundos

LIMPEZA E CONSERVAÇÃO

1. Antes de limpar o produto, certifique-se de que ele esteja desligado da tomada.
2. Sempre limpe o moedor de café após o uso.
3. Limpe o interior do copo de moagem e da tampa com um pano seco. Não use água para limpá-los e nunca os coloque na máquina de lavar louça.
4. Limpe o corpo do aparelho com um pano levemente úmido e seque bem.

RECICLAGEM

Visando diminuir o impacto da poluição ambiental, a WAP procura projetar os seus produtos e embalagens com materiais recicláveis, de fácil separação, portanto para o correto descarte destes materiais, procure empresas de separações e reciclagem de matérias na sua cidade, evitando que estes sejam descartados no solo, lençóis freáticos, prejudicando sua saúde e bem estar.

LOGÍSTICA REVERSA

Os produtos WAP não devem ser descartados no lixo doméstico.

Existe um sistema de reciclagem de eletrodomésticos e eletroeletrônicos que tem como principal objetivo a preservação do meio ambiente. Esse processo é chamado de logística reversa e a WAP é associada da ABREE, uma entidade gestora responsável pela reciclagem correta dos produtos descartados. Para o descarte dos produtos e embalagens é necessário observar a legislação e a localização dos pontos de coleta em cada região.



Como funciona a logística reversa?

1. Tudo começa com você consumidor!

Para o descarte de um produto eletroeletrônico e eletrodoméstico é importante que confira a lista da ABREE (<http://abree.org.br/informacoes>) para saber onde levar o seu produto.

2. Pontos de recebimento

Ao levar o eletroeletrônico ou eletrodoméstico até lá, ele será corretamente armazenado e depois terá destinação final ambientalmente correta: a reciclagem.

3. Reciclagem

Aqui você pode ficar tranquilo! Trabalhando em parceria com demais associados e parceiros, os eletroeletrônicos e eletrodomésticos vão chegar para a ABREE que vai tomar conta da reciclagem dos produtos. O importante para nós é ter a sua ajuda para que os produtos cheguem ao destino certo e assim poderemos fazer o nosso trabalho corretamente.



TERMOS DE GARANTIA

A Fresnomaq Indústria de Máquinas S/A assegura este produto por um período de 21 meses (630 dias) GARANTIA CONTRATUAL e mais 03 meses (90 dias) GARANTIA LEGAL contra defeitos de materiais ou fabricação, prazo contado a partir da emissão da nota fiscal de venda ao consumidor.

A garantia não se aplica quando peças e acessórios apresentarem defeitos por utilizações inadequadas, defeito oriundo de instalação em desacordo ao descrito neste manual, mau armazenamento, negligência com a manutenção e conservação, violação de lacres ou aberto por pessoas não autorizadas, manuseio incorreto, alteração ou acidente, danos causados ou originalizados por efeitos da natureza, ex.: raio, descarga elétrica, vendavais, inundações, exposição a maresia, sol e chuva, componentes aqueles que porventura sofrem efeitos de desgaste natural por tempo de operação.

1. Disposições da garantia

1.1. Garantia legal (90 dias)

A garantia legal se dará quando analisados e identificados defeitos de material ou fabricação. Exclui-se a vigência desta garantia defeitos provocados por desgaste natural por tempo de uso, danos causados por manuseio incorreto (riscos, amassados ou peças quebradas), utilização para fins diferentes aos descritos neste manual. Devidamente identificado uso diferente dos especificados neste manual, passa ser de inteira responsabilidade do usuário toda e qualquer despesa com a substituição das peças danificadas.

1.2. Garantia contratual (630 dias)

O fabricante assegura ao usuário a garantia do produto devidamente identificado na Nota Fiscal de venda, referido prazo será contado a partir do término da garantia legal (90 dias). A garantia contratual de 630 seiscentos e trinta dias (21 meses), não abrange os itens: botões, tampas, lâmina, reservatórios, grades, acessórios, alças, alavancas, filtros, porta-filtro, dosador, jarra, vedações, membranas, peças plásticas e estéticas, propriamente analisados e identificados pelo serviço autorizado e/ou fabricante.

2. Condições gerais da garantia

2.1. Todo e qualquer defeito deverá ser comunicado imediatamente a um de nossos Serviços Autorizados WAP.

2.2. Produto deverá ser apresentado completo e com todos os acessórios;

2.3. A Fresnomaq Indústria de Máquinas S/A somente assumirá a garantia mediante apresentação da Nota Fiscal do produto e dentro dos prazos especificados neste termo de garantia.

2.4. Se você mora em uma cidade que não há um Serviço Autorizado WAP, estando o produto dentro do período de garantia, entre em contato com o Serviço de Atendimento ao Consumidor (SAC) e solicite um código de postagem para envio do

equipamento via Correios. O código de postagem pode ser utilizado nos casos em que a residência do consumidor fica acima de 40 quilômetros de distância do Serviço Autorizado WAP mais próximo;

2.5. Não é responsabilidade do fabricante custos com embalagens ou deslocamentos aos postos de atendimento;

2.6. As partes e peças substituídas em garantia, passam a ser de propriedade da Fresnomaq Indústria de Máquinas S/A.

2.7. A troca de peça(s) em garantia não prorroga e nem reinicia o período de garantia do equipamento;

2.8. A fabricante constatando que o defeito foi ocasionado por mau uso, o usuário será responsável pelos custos de hora técnica e das peças substituídas, devidamente orçadas e aprovadas previamente;

2.9. A Fresnomaq Indústria de Máquinas S/A não se responsabiliza por qualquer dano pessoal, moral ou material oriundo da utilização do equipamento. Não nos responsabilizamos por danos causados a ambientes, superfícies e outros objetos que tenham sido tratados de forma diferente da indicada no manual de instruções;

2.10. A Fresnomaq Indústria de Máquinas S/A se reserva o direito de promover alterações ou paralisar a fabricação dos produtos a qualquer momento e sem prévio aviso;

2.11. Expirado o prazo de vigência da garantia, cessará toda a responsabilidade do fabricante quanto à validade dos termos e condições aqui descritos;

3. Perda da garantia

A garantia do produto cessará automaticamente quando identificado:

3.1. O uso do produto em não conformidade com as recomendações do manual;

3.2. Ausência ou remoção da etiqueta de identificação do produto (modelo e série);

3.3. Alteração no produto ou de qualquer característica original;

3.4. Produto violado ou reparado por terceiros não autorizados;

3.5. Danos causados por uso impróprio ou excessivo;

3.6. Utilização de produtos químicos não apropriados (inflamáveis ou agressivos a saúde e a natureza);

3.7. Ausência ou uso inadequado dos componentes de proteção;

3.8. Ligar em tensão (voltagem) contrária conforme especificado no produto;

3.9. Uso de adaptadores, alterações ou avarias de cabos elétricos e plugues;

3.10. Utilização de peças e acessórios que não sejam recomendados pelo fabricante.

IMPORTANTE!

Antes de encaminhar o seu produto a um de nossos serviços autorizados, realize a limpeza e higienização do produto, a fim de garantir que a falha do seu produto não seja uma ação proveniente de componentes e acessórios sujos, presos ou saturados. Quando é necessário o posto autorizado realizar a limpeza para iniciar ou concluir um reparo de um produto, passa ser de responsabilidade do consumidor arcar com os custos da realização da limpeza e higienização do produto

CONSULTE A RELAÇÃO ATUALIZADA DE
ASSISTÊNCIAS TÉCNICAS AUTORIZADAS NO SITE

www.wap.ind.br

Caso precise de informações adicionais ou tenha dúvidas sobre
A garantia, entre em contato através do nosso SAC - Serviço de
Atendimento ao Consumidor, pelo telefone ou e-mail abaixo:

Tel.: (41) 3012-7272 | E-mail: sac@wap.ind.br



PRECISA DE AJUDA?

ACESSE NOSSA
CENTRAL DE ATENDIMENTO

Wap

Fresnomaq Indústria de Máquinas S/A
Rua Antonio Singer, 200
São José dos Pinhais | PR | Brasil
CEP: 83.090-362